

Пошаговые Руководства

# Сам Себе Админ

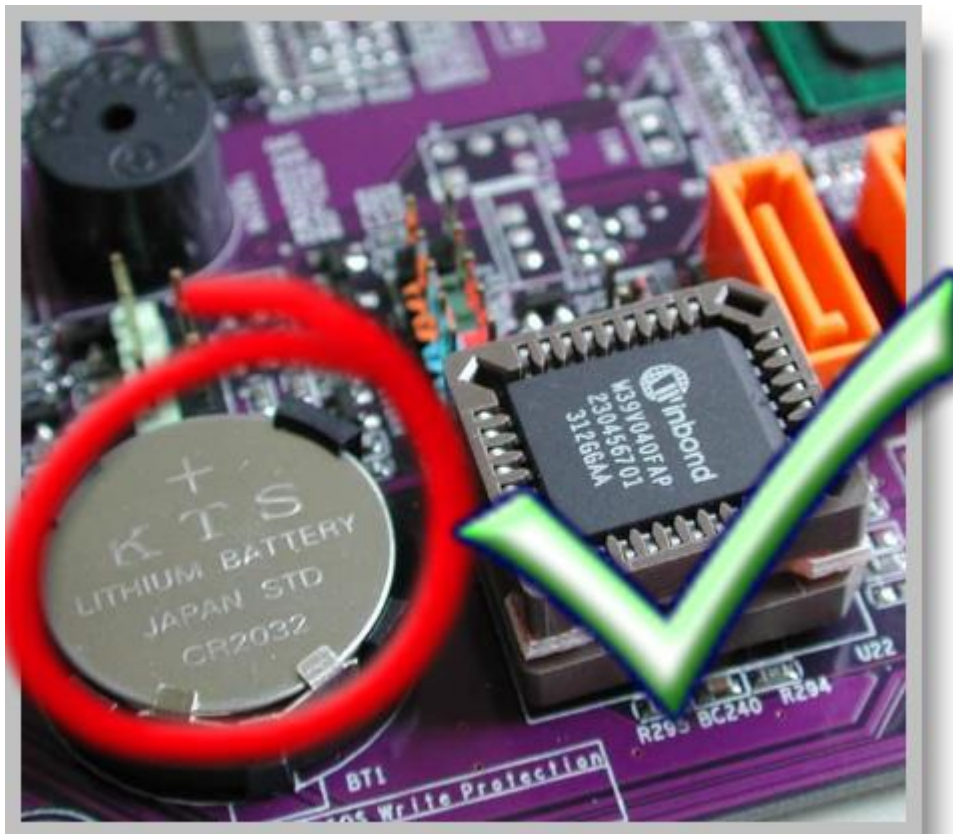
системное администрирование

**Microsoft Windows**



## Установка операционных систем Microsoft Windows Xp и Windows 7

Для начала нам с Вами нужно попасть в «BIOS» (базовую систему ввода-вывода компьютера). «BIOS» находится на материнской плате. Посмотрим:



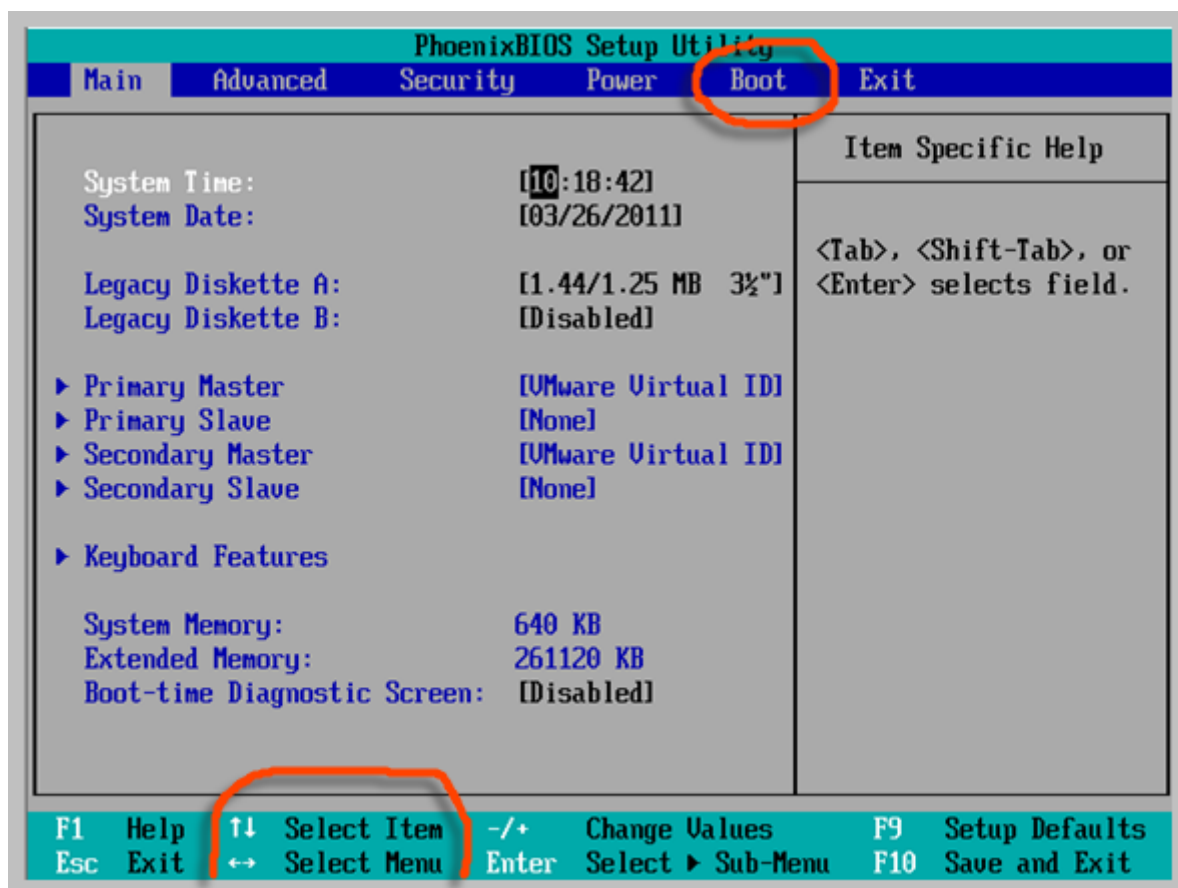
Галочкой обозначена микросхема «BIOS» (на фото он – в защитной пластмассовой «подушке» для удобства его изъятия, но может быть установлен на плате и без нее), кружком – питающая его батарейка на 3 вольта. (если будете менять батарейку, то Вам нужна именно с такой маркировкой, как на рисунке **CR2032**). Базовая система ввода-вывода содержит «вшитую» в чип микропрограмму, которая: при каждом включении проводит тест стабильности и работоспособности отдельных элементов системного блока (так называемый POST тест) и контролирует начальную загрузку компьютера.

Именно функция начальной загрузки и будет нас сегодня интересовать. Итак, для того чтобы попасть в микропрограмму «BIOS» нам нужно: при загрузке компьютера (в первые 10-15 секунд его работы) нажимать на клавиатуре клавишу «Delete».

\* В зависимости от модели и фирмы производителя «BIOS» клавиша для входа в микропрограмму может быть другая. Самые распространенные «Delete», и функциональные клавиши «F2» и «F10» – показаны на рисунке.



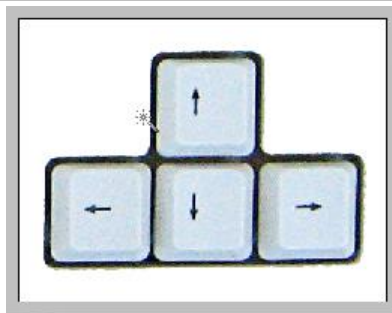
При входе в «BIOS» мы можем увидеть приблизительно такую картину.



Опять же, надо отметить что в зависимости от модели и производителя картинка может немного отличаться, но, как правило, основные (базовые) меню и настройки микропрограммы будут схожими.

Наша с Вами задача – указать компьютеру что для загрузки он должен использовать компакт диск с установочными файлами операционной системы Windows (мы ведь собираемся ее установить на жесткий диск, правда?).

Обратите внимание на нижнюю строку «BIOS», там всегда даются подсказки какими клавишами на клавиатуре производится навигация по программе. Мы видим, что «Select Item» и «Select Menu», которые отвечают за перемещение по пунктам меню активируются стрелками на клавиатуре.



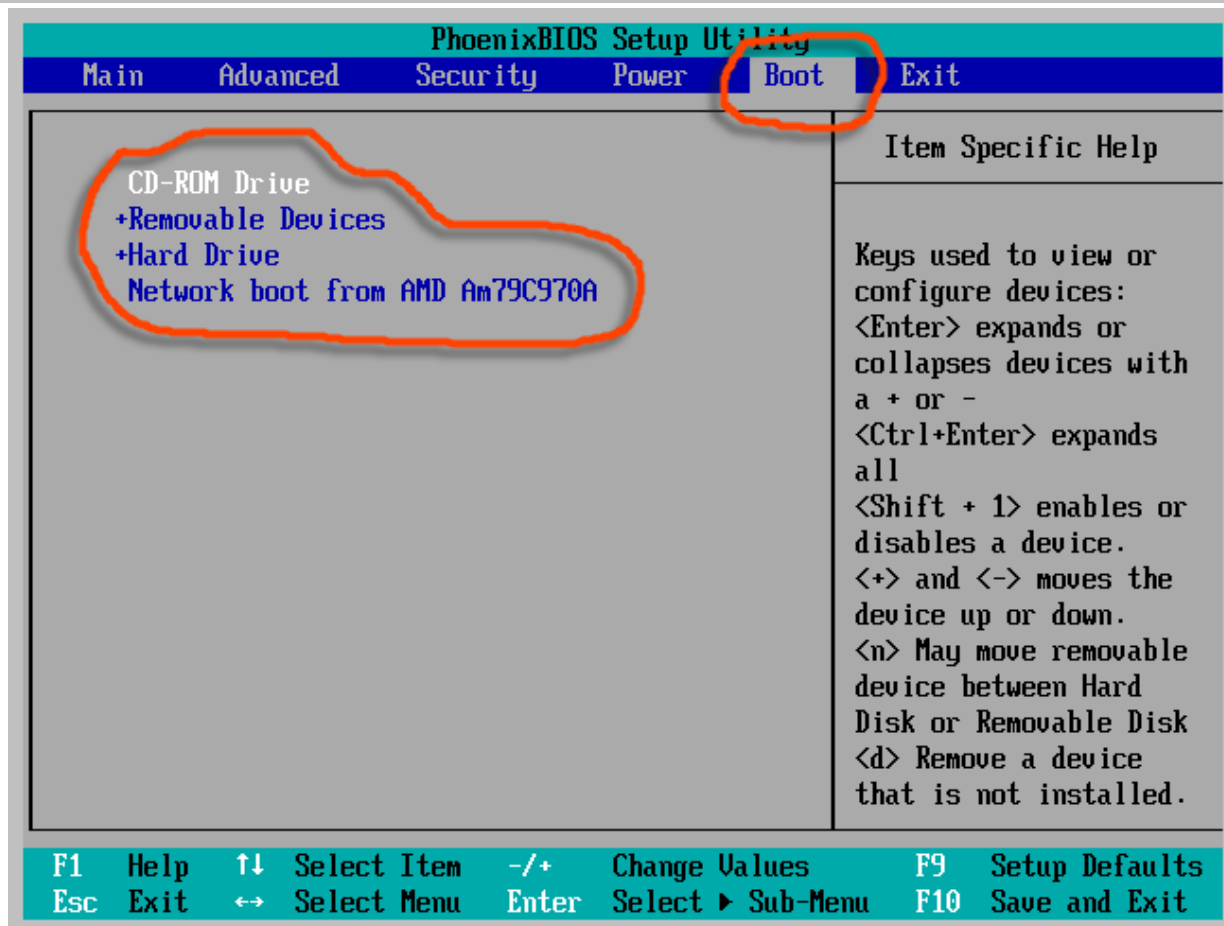
Подсказки «Change Values» и «Select Sub-Menu» позволяют нам выбирать между заранее определенными значениями «BIOS» (клавиши «+» и «-» на цифровой клавиатуре справа) и открывать вложенные меню, обозначенные стрелкой сбоку (клавиша «Enter»)

- ▶ Primary Master
- ▶ Primary Slave
- ▶ Secondary Master
- ▶ Secondary Slave

Четыре вложенные меню, раскрывающиеся по нажатию клавиши «Enter»

Клавиша «Escape» позволяет выйти из меню. И если мы хотим подтвердить произведенные нами изменения в «BIOS», то необходимо будет (согласно подсказке на скриншоте) нажать клавишу «F10» (Save and Exit – сохранить и выйти).

Наша задача №1 – перейти в раздел «Boot» (именно этот раздел отвечает за настройку первоначальной загрузки). Стрелкой вправо переходим в «Boot» (отметим, что в разных моделях «BIOS» этот раздел может называться немного по-разному «Boot Device Priority», «Boot Device Configuration», но суть – та же).

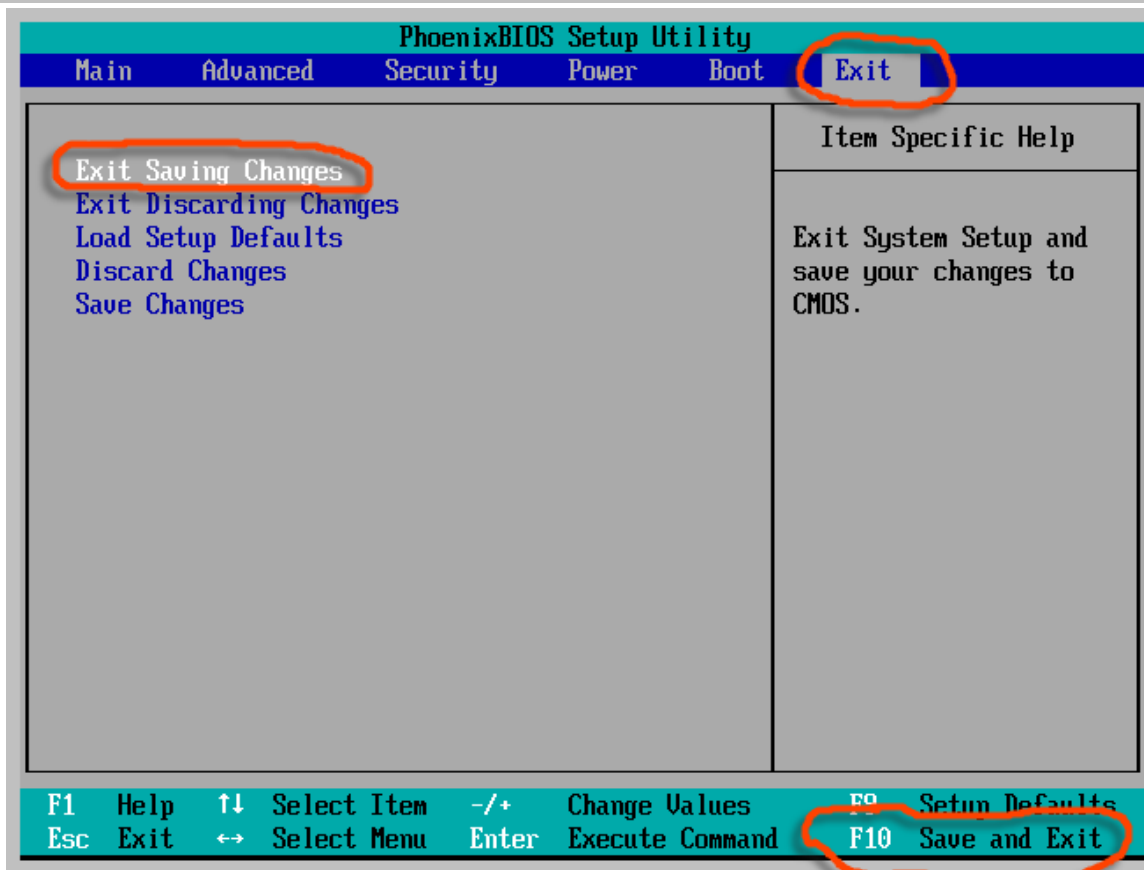


Слева мы видим четыре пункта, которые отвечают за последовательность загрузки, т.е. в какой последовательности с каких физических устройств будет происходить загрузка компьютера.

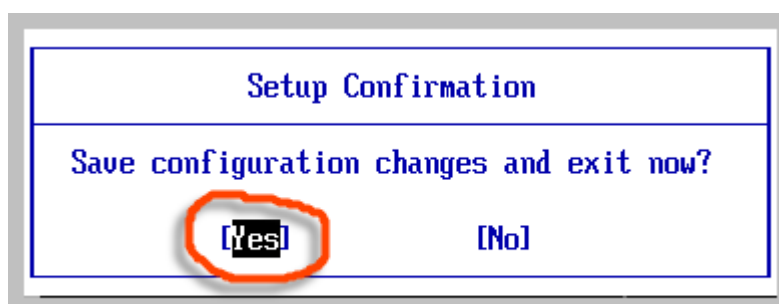
- «CD-ROM Drive» – в первую очередь компьютер пытается загрузиться с устройства CD или DVD
- «Removable Devices» – загрузка флоппи дисководом (загрузочной дискеты)
- «Hard Drive» – загрузка с жесткого диска (винчестера)
- «Network Boot from...» – загрузка по сети (через сетевую карту)

**Задача №2** – выставить начальную загрузку с «CD-ROM», как на скриншоте. Теперь сохраняем внесенные нами изменения. Сохранить изменения можно двумя способами: перейти в раздел «Exit» выбрать пункт «Exit Saving Changes» (выйти с сохранением изменений) и нажать «Enter» или же, как рекомендует подсказка снизу, нажать на функциональной клавиатуре «F10».



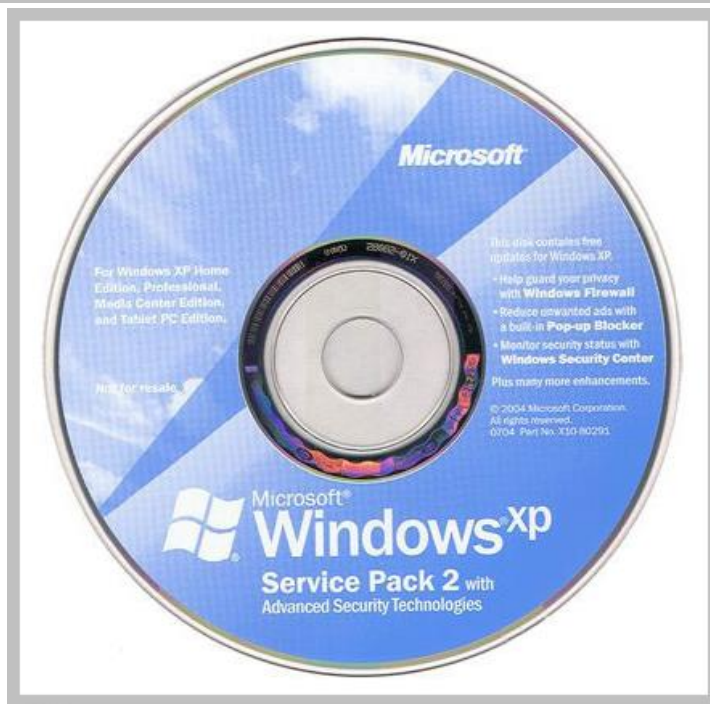


В результате любого из этих действий мы увидим перед собой приблизительно следующее окно:



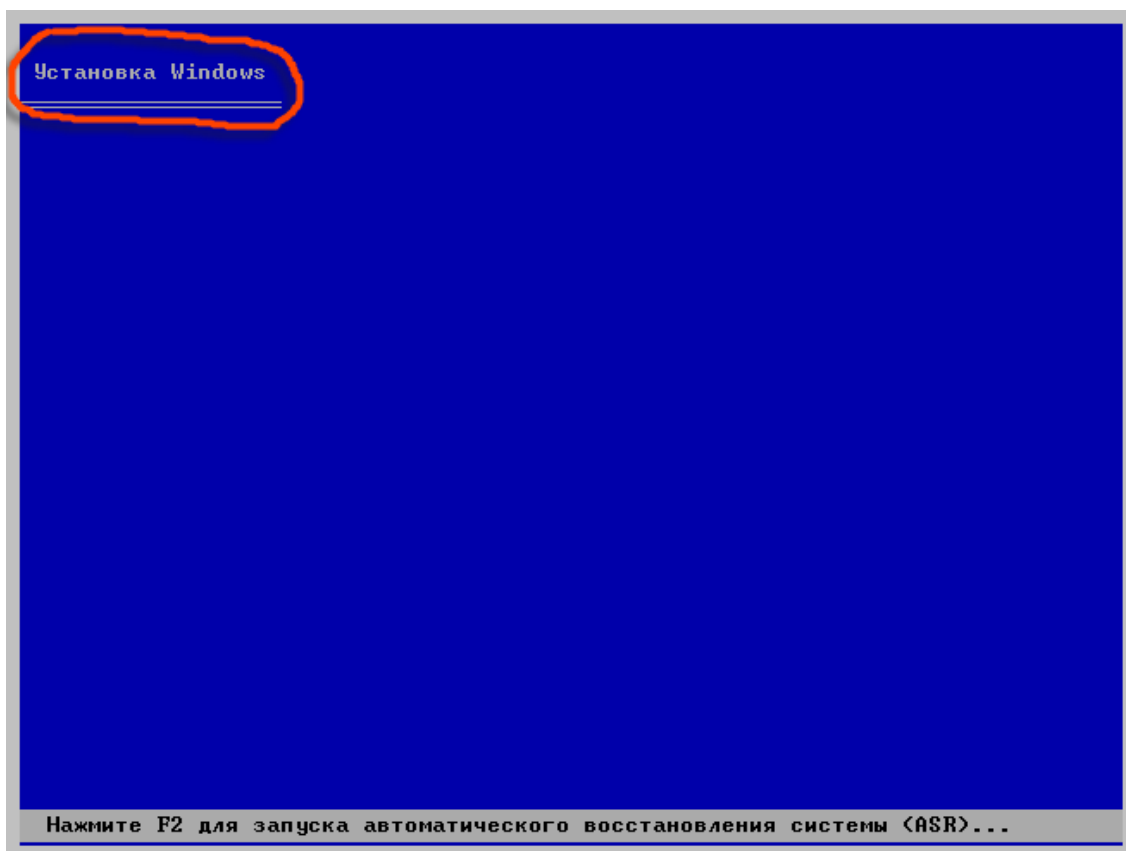
Нас спрашивают: «Сохранить изменения в конфигурации и выйти сейчас?», подтверждаем выбор – «Yes» и нажимаем «Enter».

Сейчас самое время вставить в «CD-ROM» загрузочный диск с Windows XP, ведь с него мы и будем загружаться.

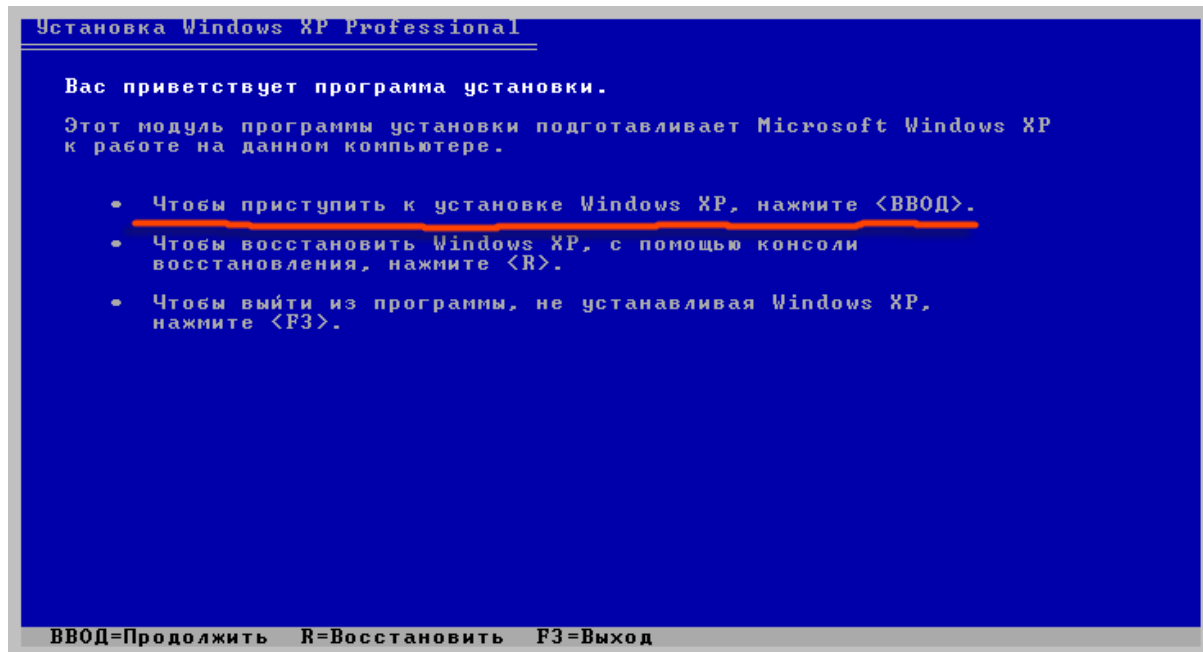


Компьютер уходит на перезагрузку и обновляет параметры «BIOS» в соответствии с произведенными нами изменениями.

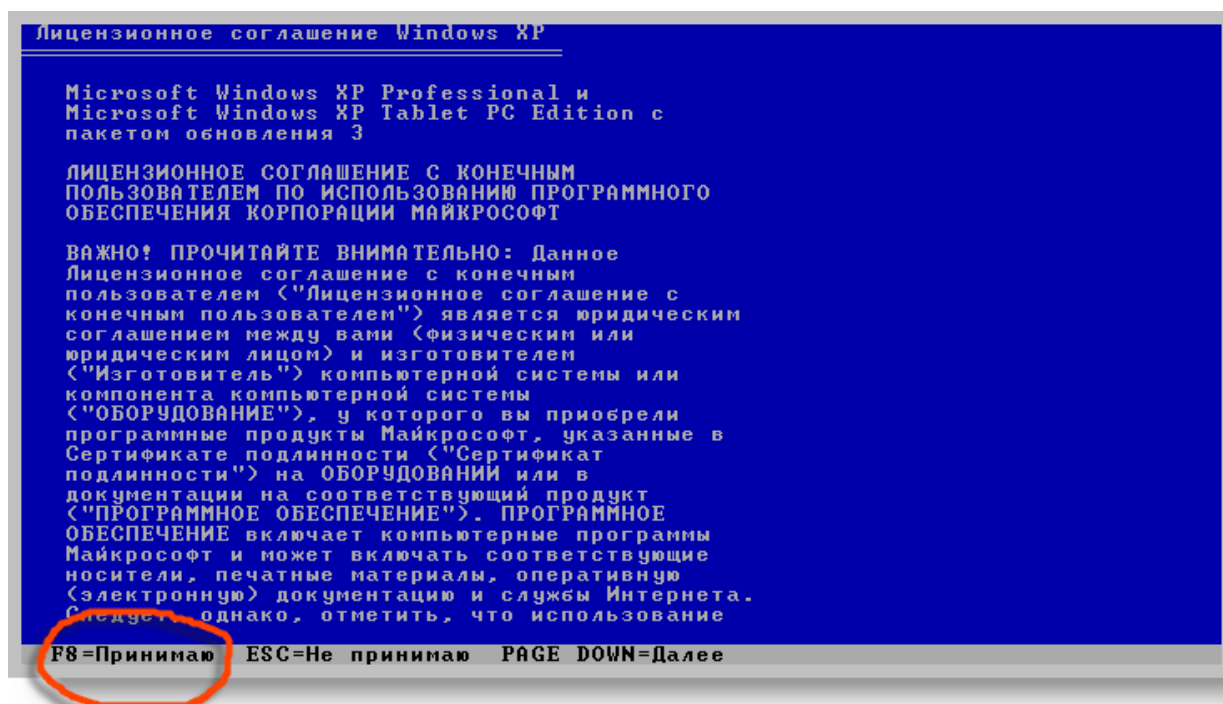
Если мы все сделали правильно, и компьютер начал загрузку с установочного CD, то мы увидим вот такую картинку:



Потом для непосредственно самой установки нам предлагают нажать «Ввод» (Enter)

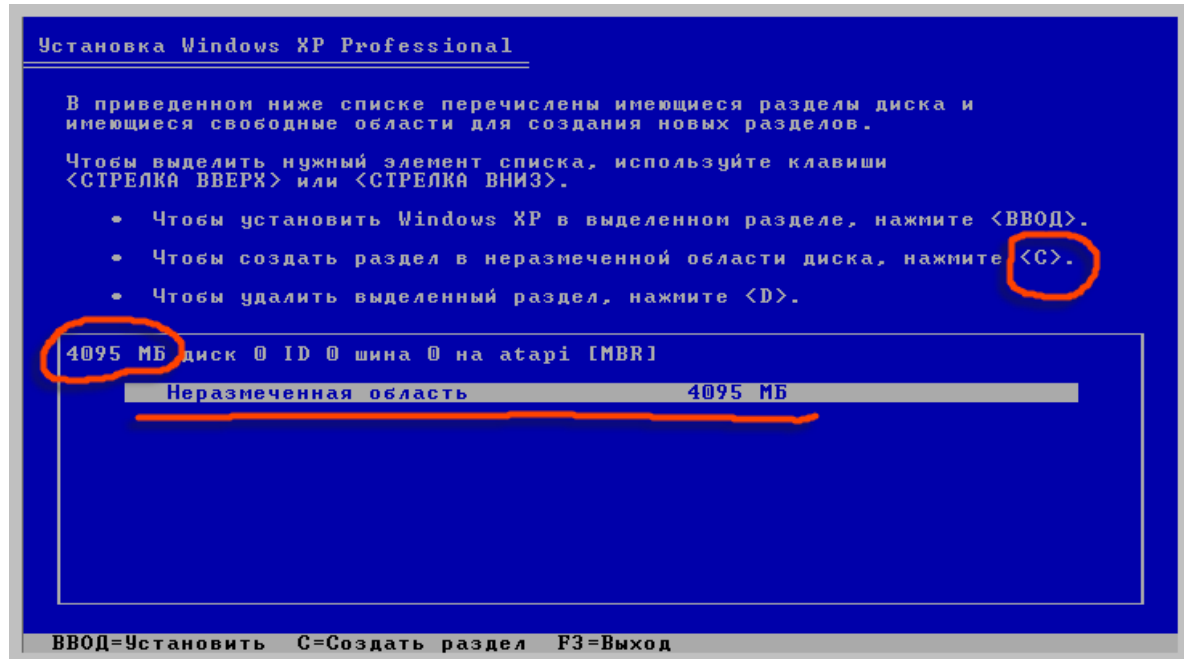


Дальше – обязательное лицензионное соглашение Microsoft, нажимаем клавишу «F8» – принять соглашение



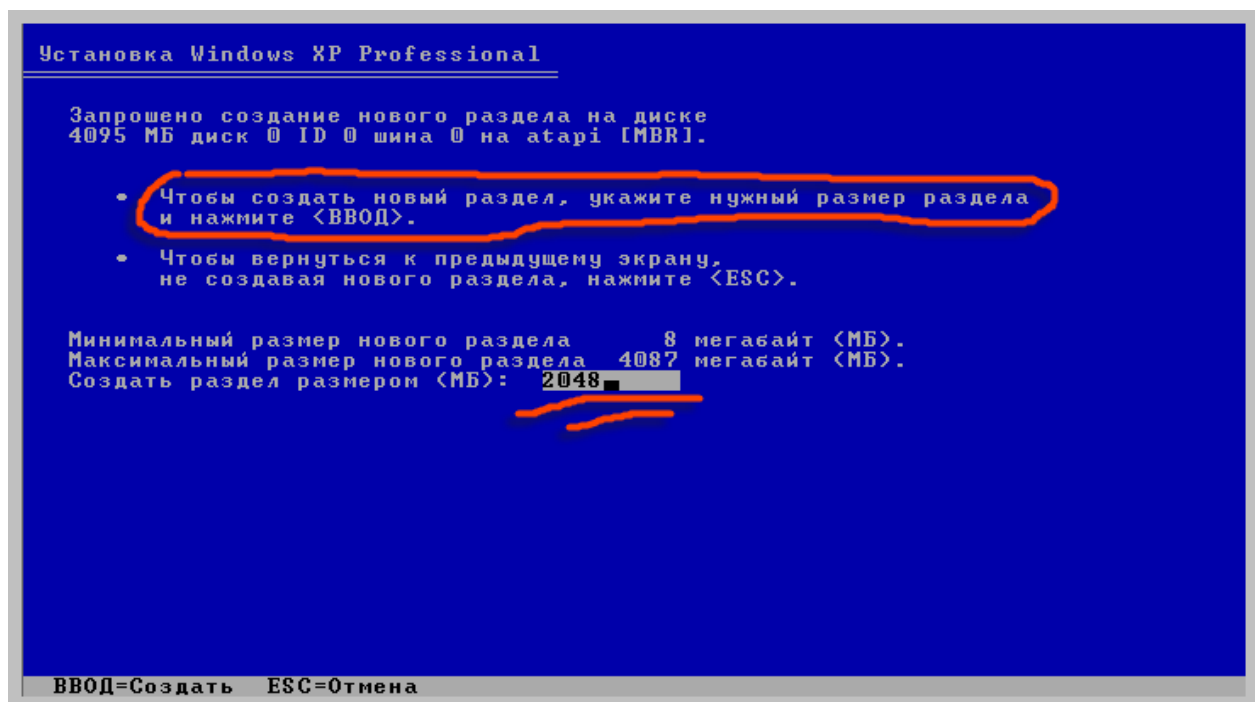
Дальше мы видим информацию о том, что операционная система увидела наш жесткий диск размером 4095 мегабайта (мы помним, что 1 мегабайт это – 1024 килобайта, 1 гигабайт – 1024 мегабайта). Получается наш жесткий диск имеет размер – 4 гигабайта. Соответственно неразмеченная область на винчестере составляет его полный объем – 4095 мегабайта (Мб) = 4 гигабайта (Гб). Смотрим скриншот:





Для установки Windows нам надо создать на жестком диске загрузочный раздел, в который затем мы и будем устанавливать операционную систему и с которого, соответственно, она и будет впоследствии загружаться при включении компьютера.

Для этого нажимаем, как нам и предлагают, клавишу «С»

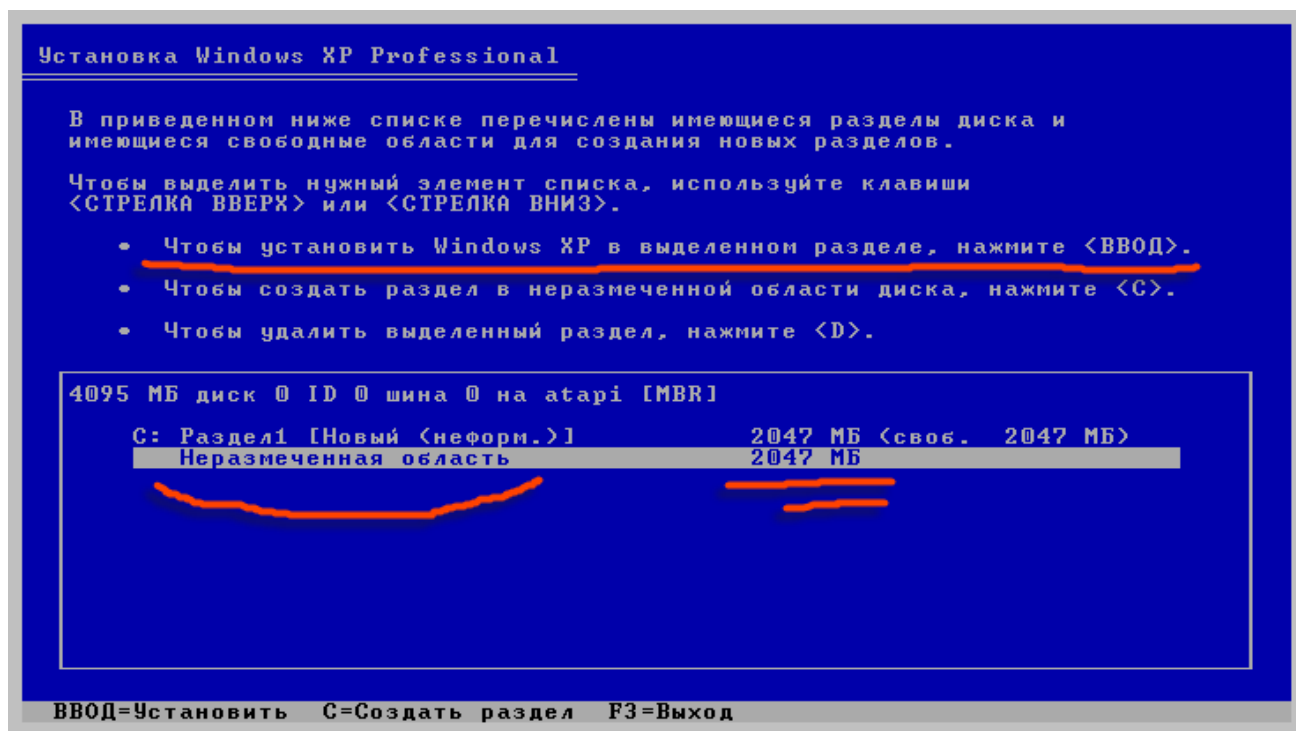


Нас просят задать (в мегабайтах) размер нужного раздела (фактически это будет размер нашего будущего диска C:) и нажать клавишу «Enter». В данном случае я указал размер, равный половине нашего жесткого диска – 2048 Мб или – 2 гигабайта (Гб).

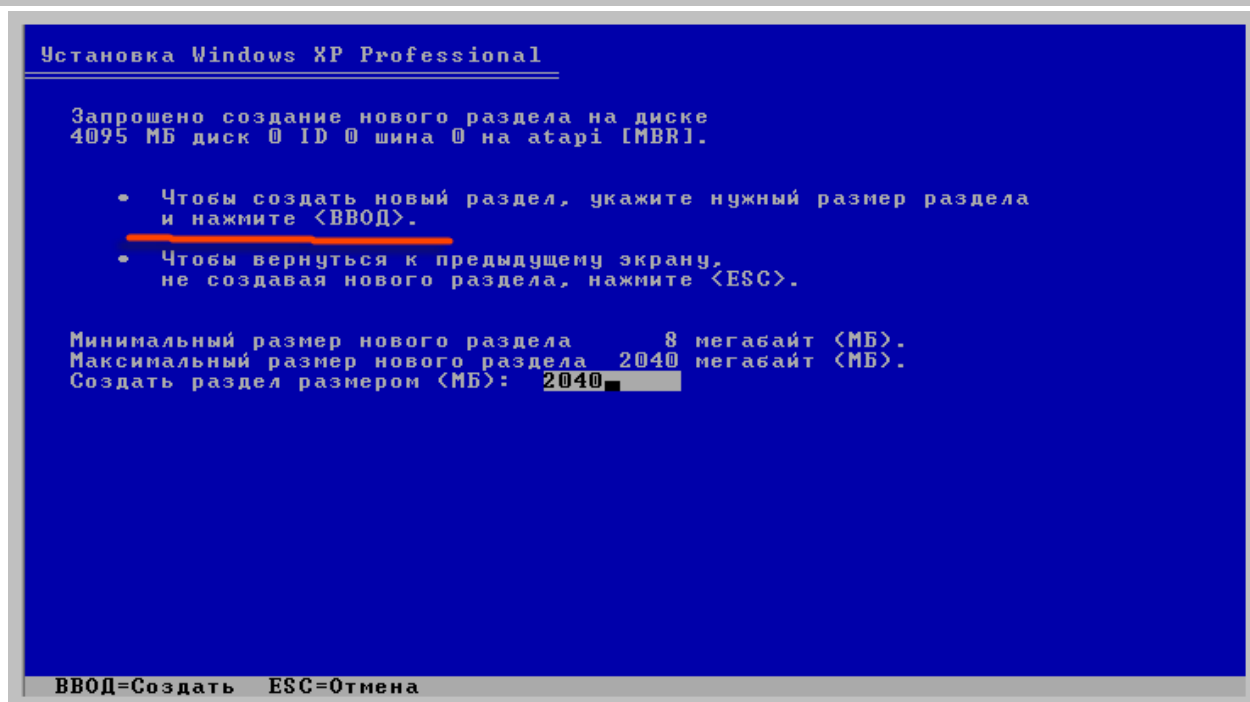
Мы видим успешно созданный нами раздел (диск C:) в 2047 Мб и для установки операционной системы в него нам предлагают нажать «Enter», но давайте сначала создадим еще один раздел под будущий диск D: ,который сейчас помечен как «неразмеченная область»

Нюанс здесь состоит в том, что Windows присваивает буквы дискам в порядке строгой очереди (начиная с буквы «C», далее идет «D», «E», «F», «G», «H», и т.д. дисковод у нас по умолчанию имеет букву «A») и если мы сейчас установим Windows в новый **раздел 1** и оставим область, которая обозначена как «неразмеченная», то букву диска «D» у нас при установке системы **автоматически** получит CD-DVD-ROM.

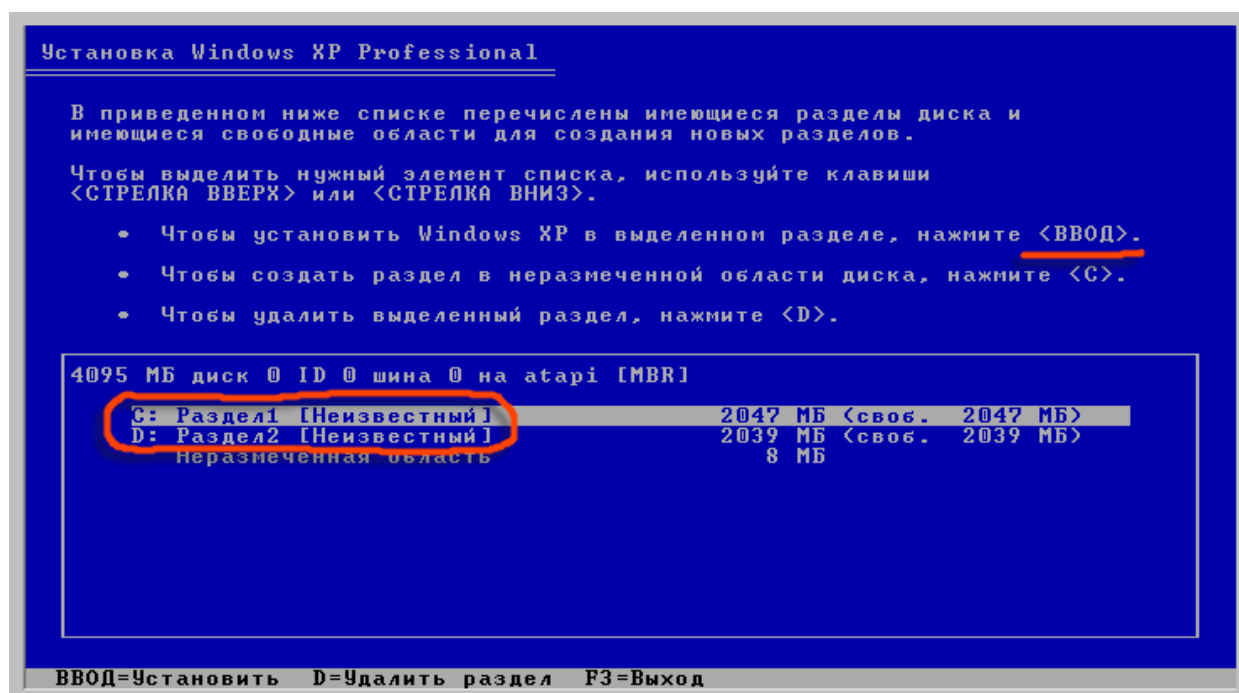
Поэтому чтобы выстроить буквы в «привычном порядке» выберем нашу неразмеченную область и нажмем «C» – создать раздел в неразмеченной области.



Видим уже знакомую нам картинку: нажимаем «Enter» – создаем раздел. Можно отметить, что минимальные требования операционной системы Windows XP это – 1200 Мб для системного раздела (диска C:) и 64 Мб оперативной памяти. Это – тот минимум, при наличии которого операционная система установится и запустится, но комфортная работа с компьютером в таком случае вряд ли будет возможна.



Вот теперь у нас получилось то что нужно: диск «C» (куда мы и будем устанавливать Windows) и «D» – для хранения различной информации. Букву «E» как и планировалось, автоматически получит наш CD-DVD-ROM.



Нажимаем «Enter»

## Установка Windows XP Professional

В этом разделе недостаточно свободного места, он поврежден, не отформатирован или отформатирован для файловой системы, не совместимой с Windows XP. Для продолжения установки Windows, нужно отформатировать этот раздел.

C: Раздел1 [Неизвестный] 2047 МБ (своб. 2047 МБ)  
на диске 4095 МБ диск 0 ID 0 шина 0 на atapi [MBR].

**ВНИМАНИЕ:** при форматировании все данные в разделе будут уничтожены.

Выберите файловую систему для нового раздела, используя клавиши <СТРЕЛКА ВВЕРХ> и <СТРЕЛКА ВНИЗ>, а затем нажмите <ВВОД>. Чтобы выбрать для установки Windows XP другой раздел, нажмите <ESC>.

Форматировать раздел в системе NTFS <Быстрое>

Форматировать раздел в системе fat <Быстрое>

Форматировать раздел в системе NTFS

Форматировать раздел в системе FAT

ВВОД=Продолжить ESC=Отмена

Любая операционная система нуждается в файловой системе (она фактически сама на ней и располагается, в ней же и производит все дисковые операции – запись и удаление любых данных, инсталляция программ).

На этом скриншоте выше нам предлагается на выбор две файловые системы: «FAT» или «NTFS». Файловая система «FAT» является устаревшей и лучше выбрать «NTFS», как более современную, защищенную и отказоустойчивую. Для экономии времени выбираем тип форматирования «быстрое».

## Установка Windows XP Professional

Подождите, пока программа установки отформатирует раздел  
C: Раздел1 [Неизвестный] 2047 МБ (своб. 2047 МБ)  
на диске 4095 МБ диск 0 ID 0 шина 0 на atapi [MBR].

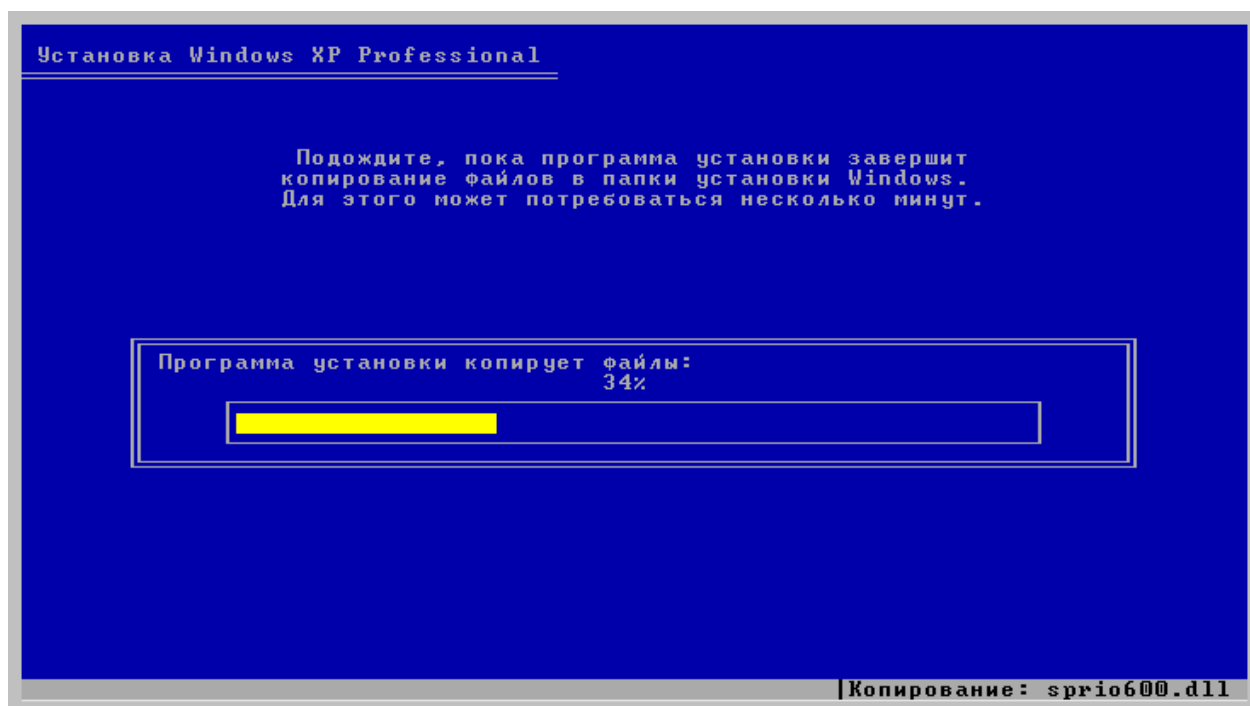
Идет форматирование...

20%

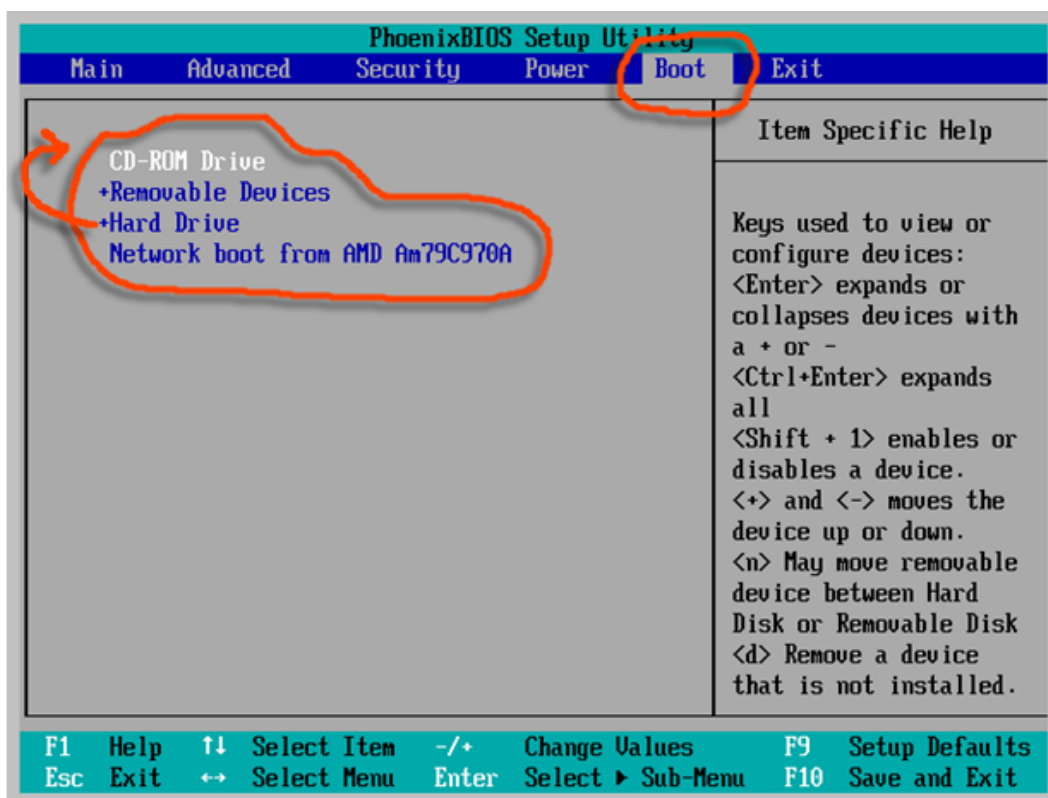


Windows начинает форматировать первый раздел (диск C:)

После окончания процесса форматирования (собственно нанесения выбранной нами файловой системы на жесткий диск) происходит копирование на него установочных файлов Windows.

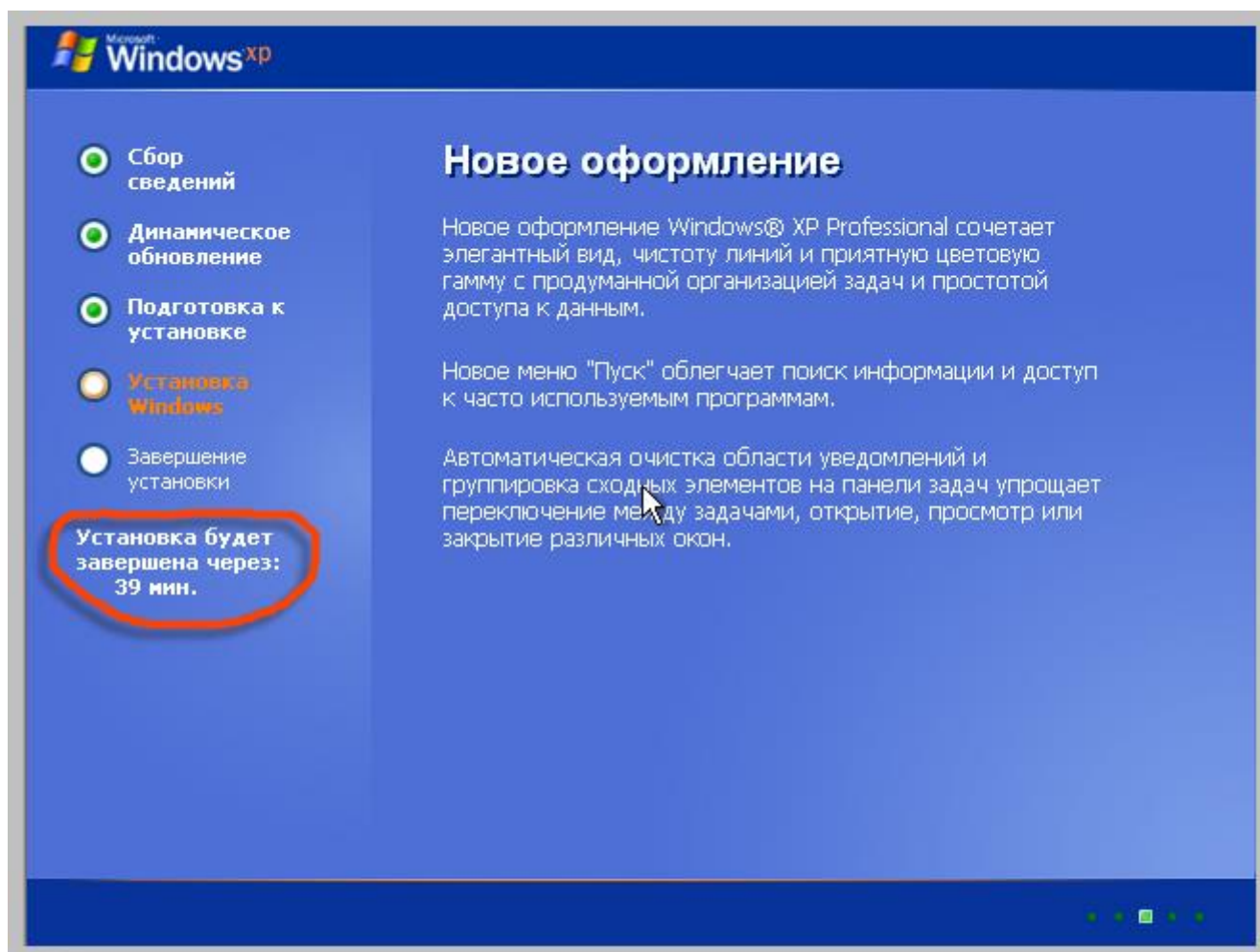


После завершения этого процесса компьютер автоматически уходит на перезагрузку. **Важно!** На этом этапе нам надо опять зайти в «BIOS» и поменять порядок загрузки компьютера: с CD-ROM-а на жесткий диск (Hard Drive он же HD)

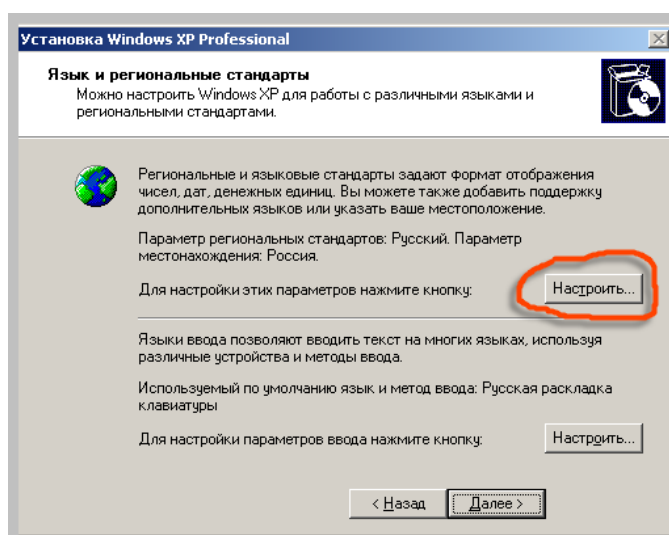


Нам ведь не надо чтобы компьютер после перезагрузки снова начал загружаться с CD и повторять начало установки Windows? Выставляем первым устройством для загрузки Hard Drive и нажимаем «Enter».

При следующей перезагрузке компьютер запускает уже скопированные на жесткий диск установочные файлы Windows и продолжает установку (на этом этапе можно будет уже пользоваться компьютерной мышкой :)

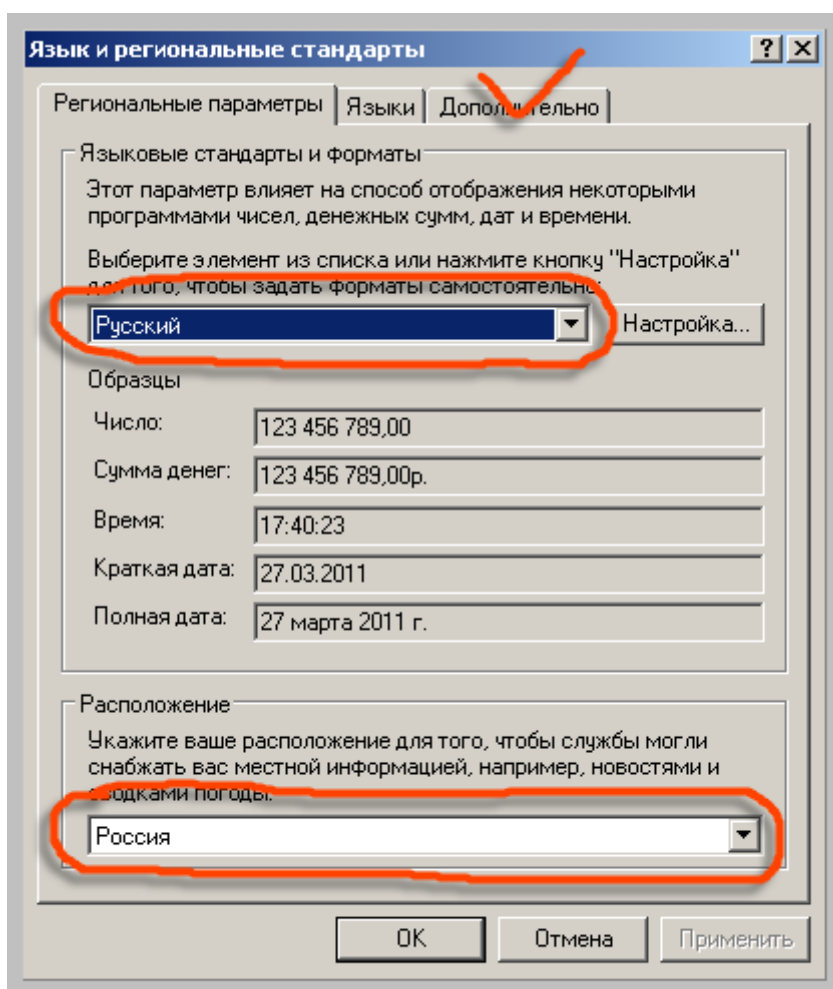


CD-ROM раскручивается мы – ждем следующего интерактивного скриншота:

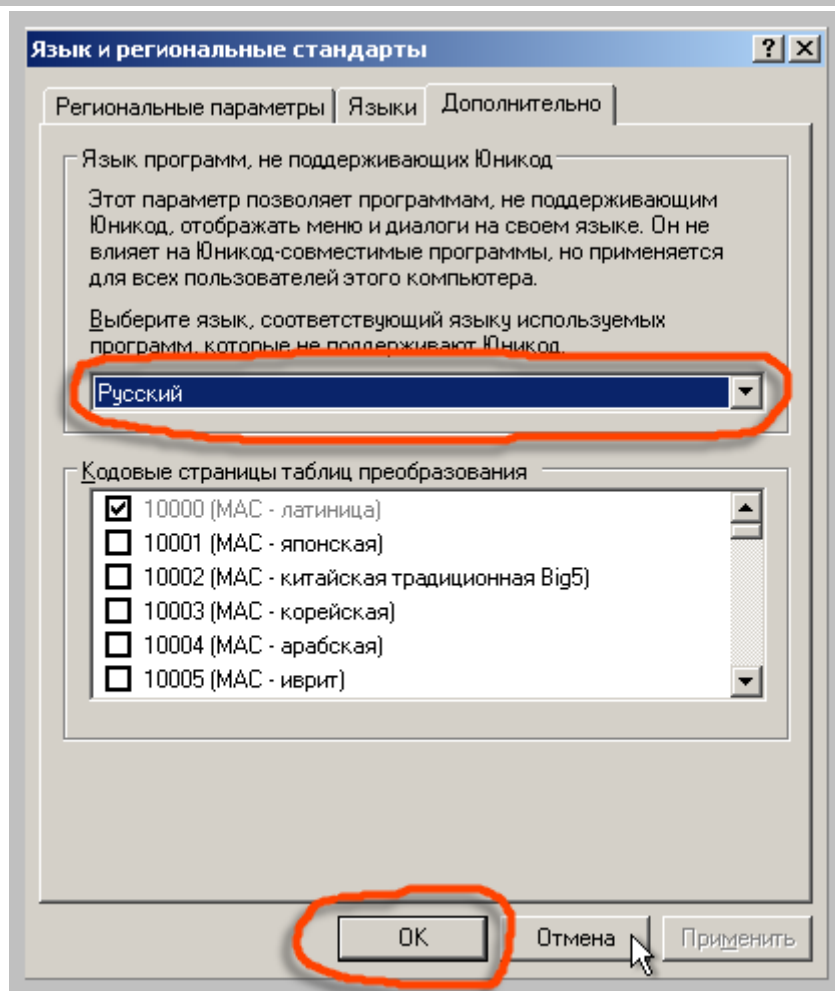




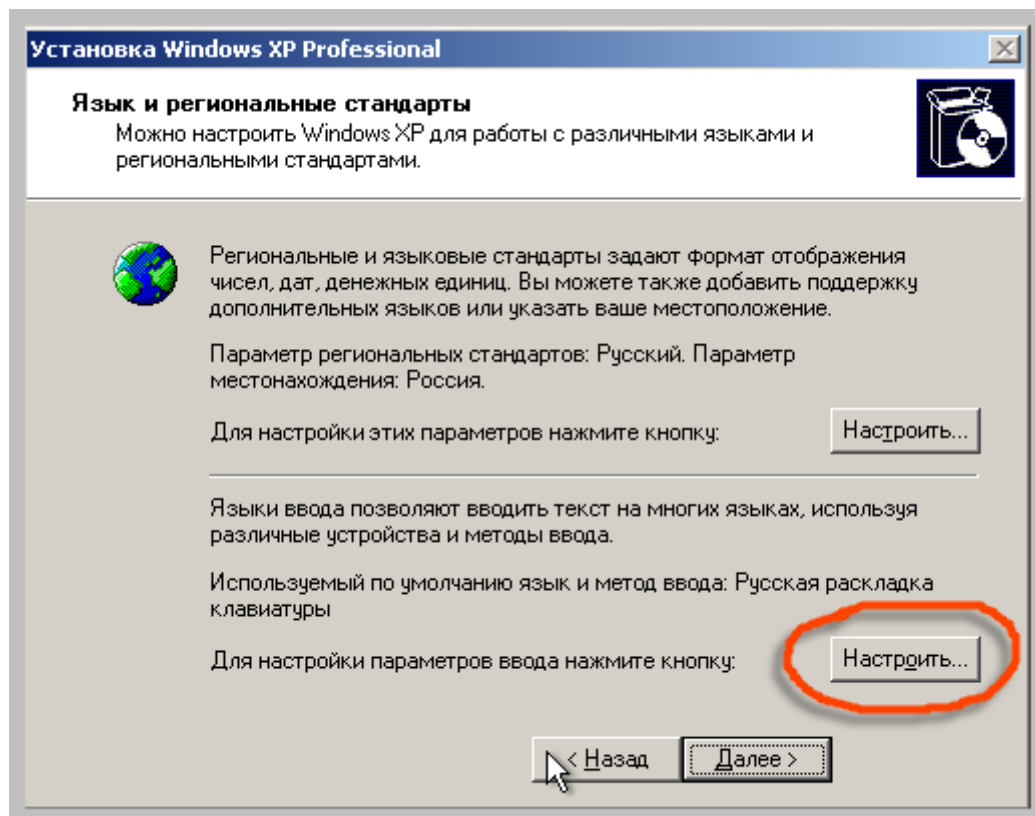
Проводим несколько простых, но очень важных настроек, которые сэкономят нам много времени в будущем. Возле региональных стандартов нажимаем кнопку «Настроить». Видим картинку:



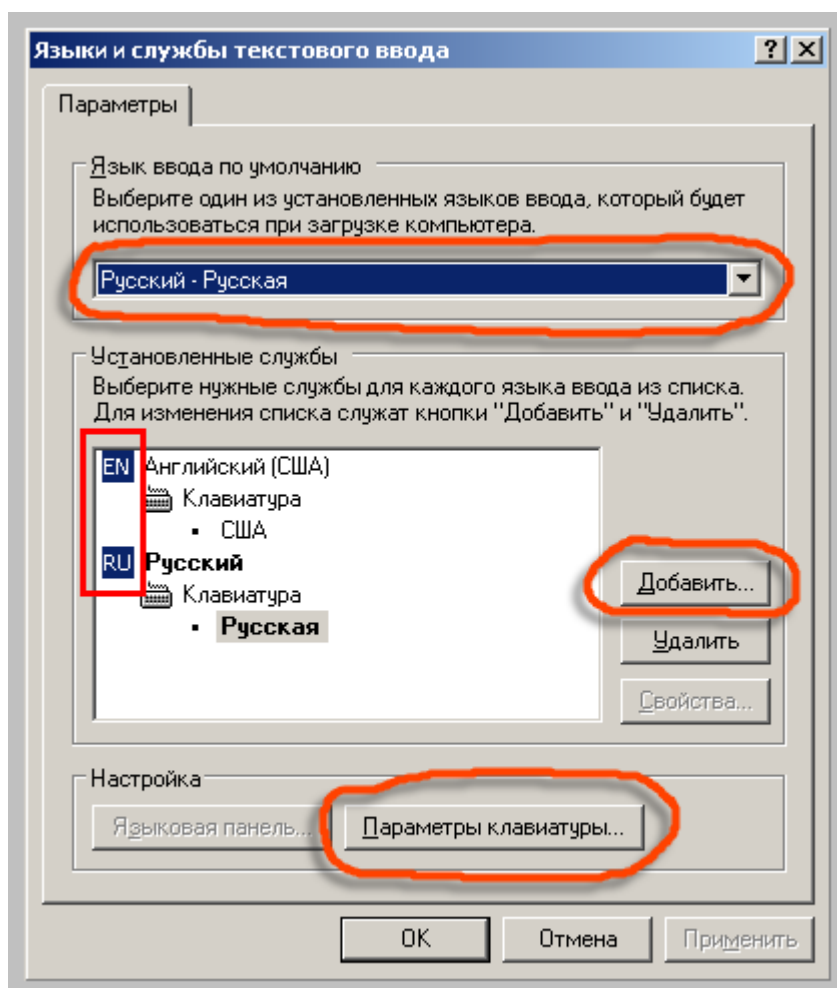
В зависимости от Вашего места расположения меняете (или оставляете как есть) эти два значения. Переходите на вкладку «Дополнительно». Здесь так же, в обязательном порядке, меняем (или оставляем без изменений в зависимости от Вашего местоположения) обведенный параметр. Подтверждаем произведенные изменения нажатием кнопки «ОК».



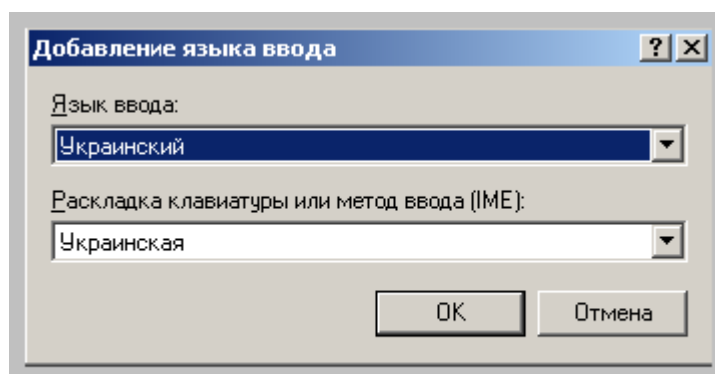
Попадаем в предыдущее окно:



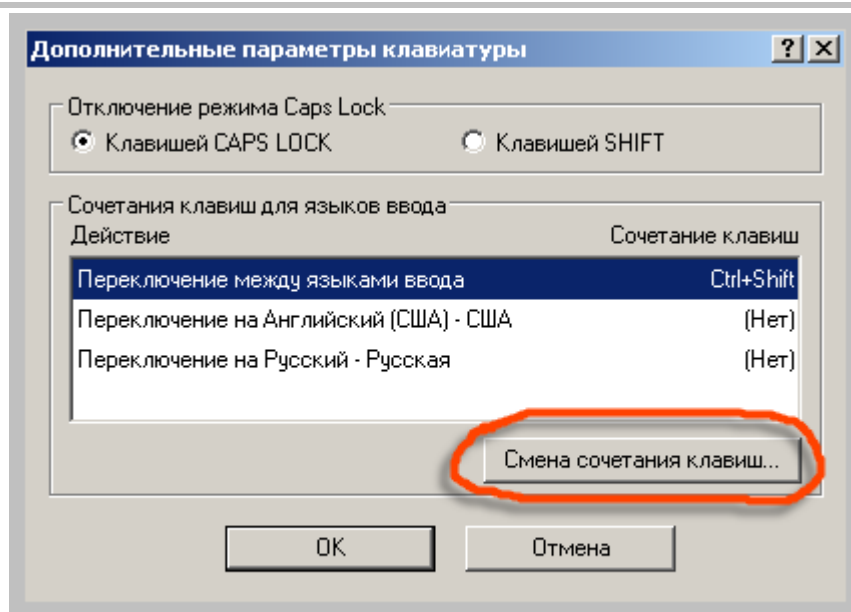
Здесь нажимаем кнопку «Настроить» расположенную напротив описания языков ввода с клавиатуры.



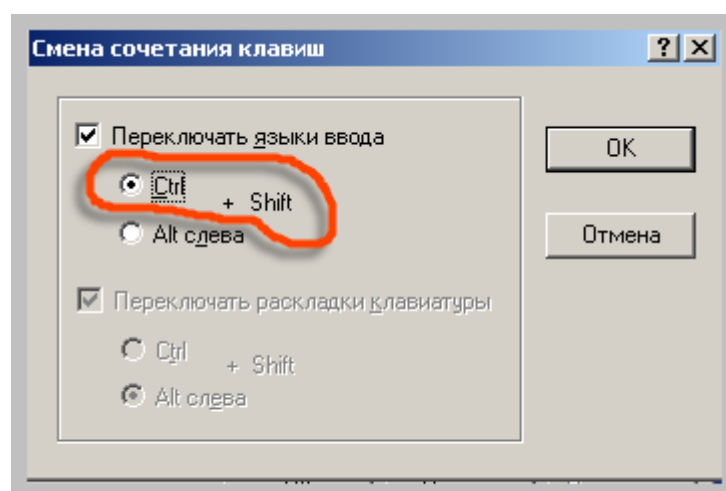
Выпадающее меню «Язык ввода с клавиатуры» устанавливает какой язык ввода будет использоваться в системе по умолчанию (сразу после загрузки). Прямоугольником обозначены языки и соответствующие им раскладки клавиатур, на данный момент уже установленные в системе. Кнопка «Добавить» позволяет, при необходимости, установить в систему дополнительные языки.



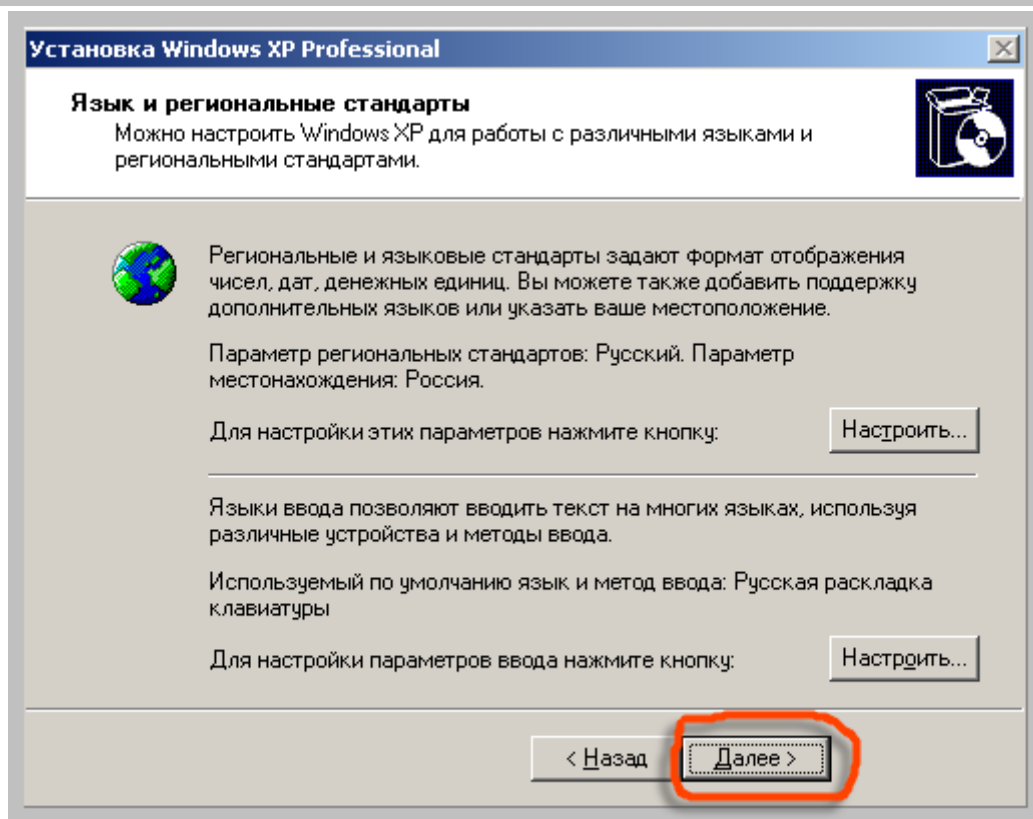
Кнопка «Параметры клавиатуры» настраивает то, с помощью какого сочетания клавиш будет происходить в системе переключение между языками ввода текста.



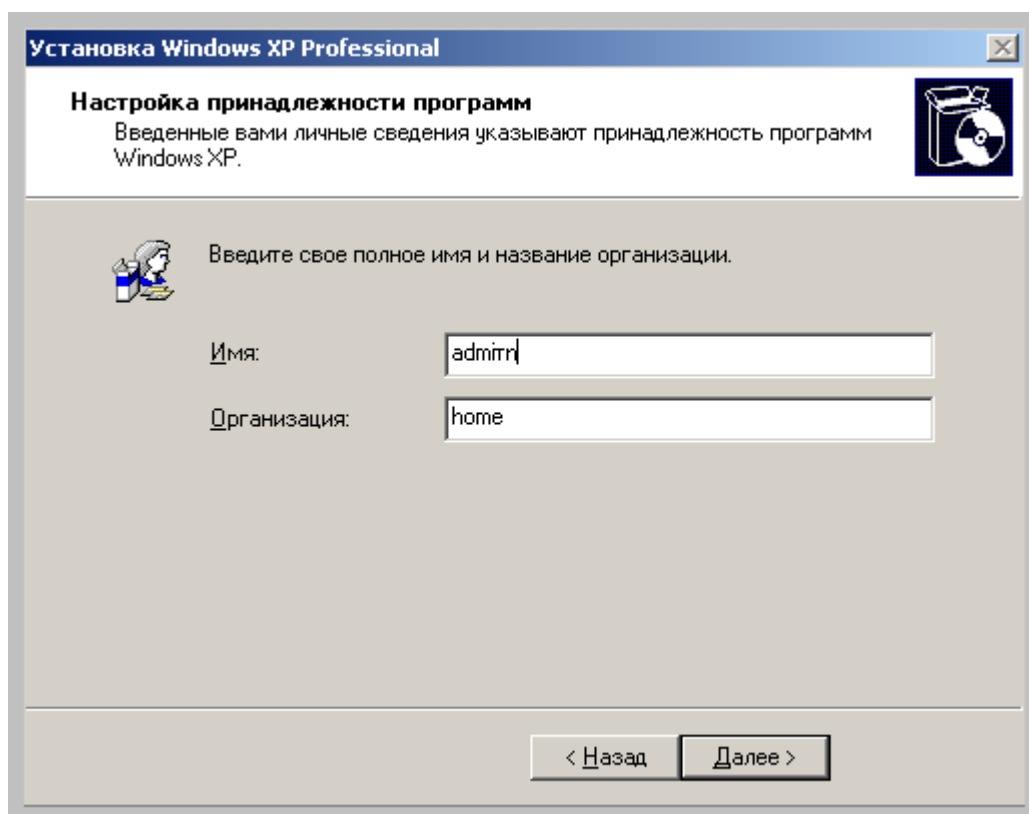
Кнопка «Смена сочетания клавиш» именно за это и отвечает. Попробуем изменить этот параметр. Поменяем переключатель с «Alt» + «Shift» на «Ctrl» + «Shift». Теперь раскладки у нас переключаются с помощью комбинации одновременного нажатия клавиш «Ctrl» (контрол) и «Shift» (шифт).



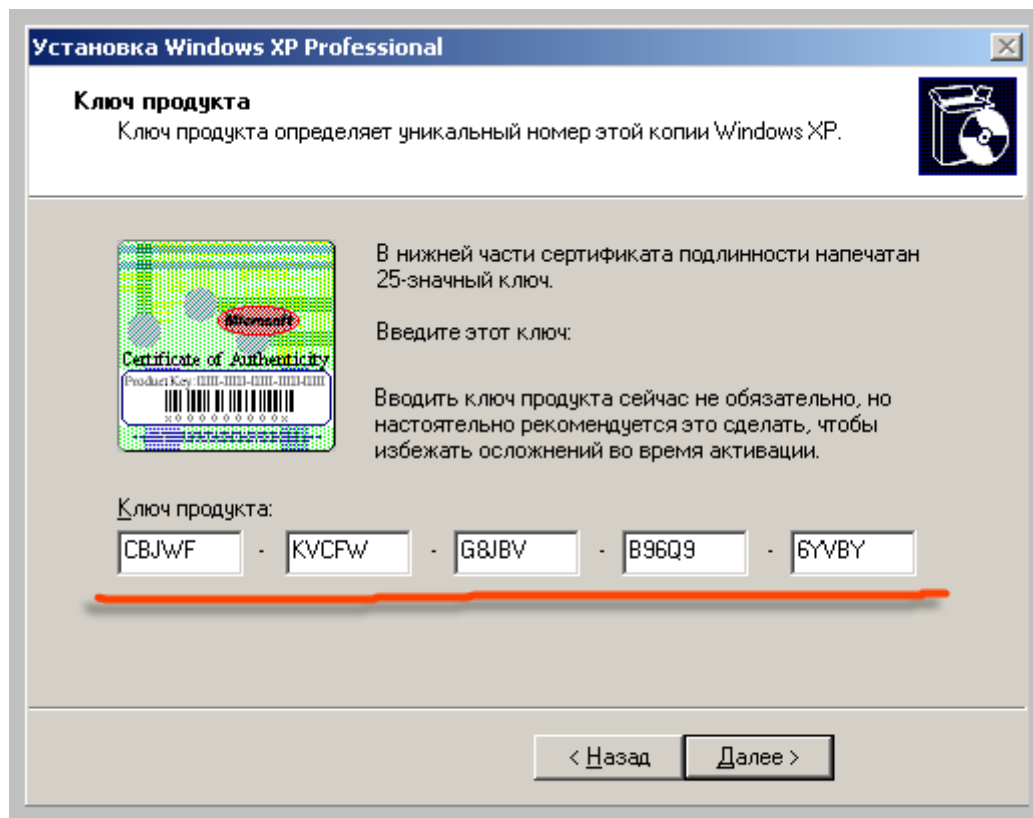
Для закрытия всех ненужных нам окон нажимаем в них «ОК». Остаемся в окне, с которого мы начинали, но — со всеми измененными нами параметрами языков и раскладок. Нажимаем в этом окне кнопку «Далее».



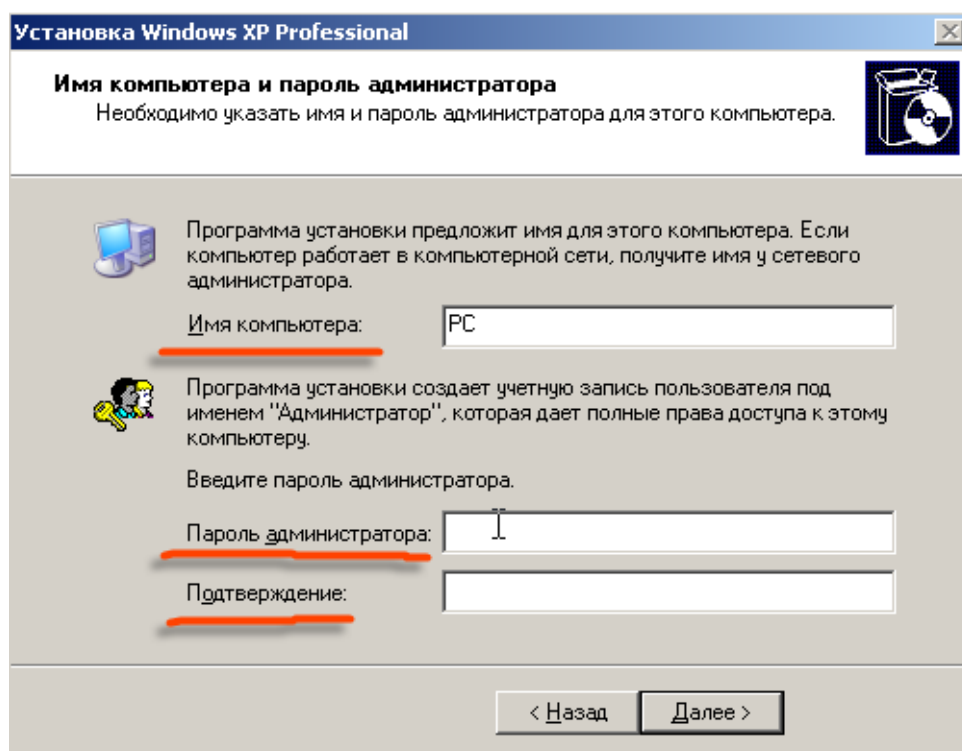
Дальше нам предлагают задать наше имя и название организации. Можем вводить произвольные значения. Для переключения на другой язык ввода с клавиатуры вспоминаем какие клавиши мы для этого определяли в предыдущих меню (одновременное нажатие «Ctrl» и «Shift»). Нажимаем «Далее».



В следующем окне нам предлагают ввести 25-ти значный серийный номер продукта Microsoft Windows XP. У меня он вот такой, а у вас – может быть совсем другой номер ☺

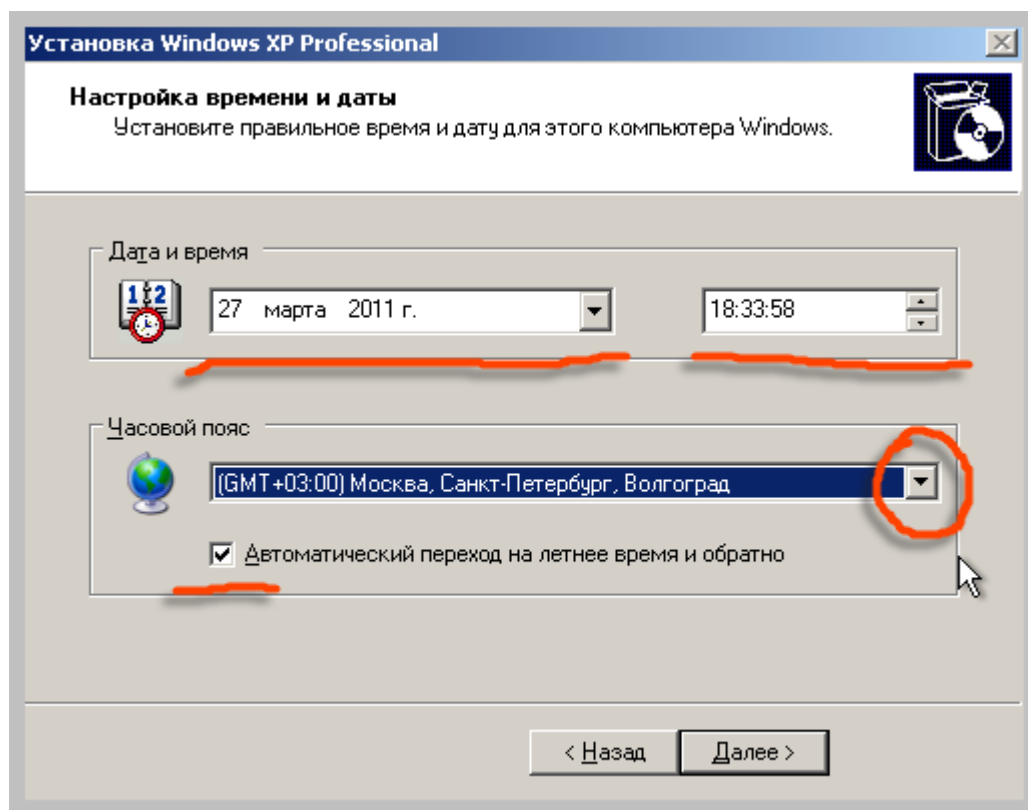


Дальше – придумаем имя для нашего компьютера (под таким именем он будет отображаться в компьютерной сети, которую мы с Вами также будем создавать).





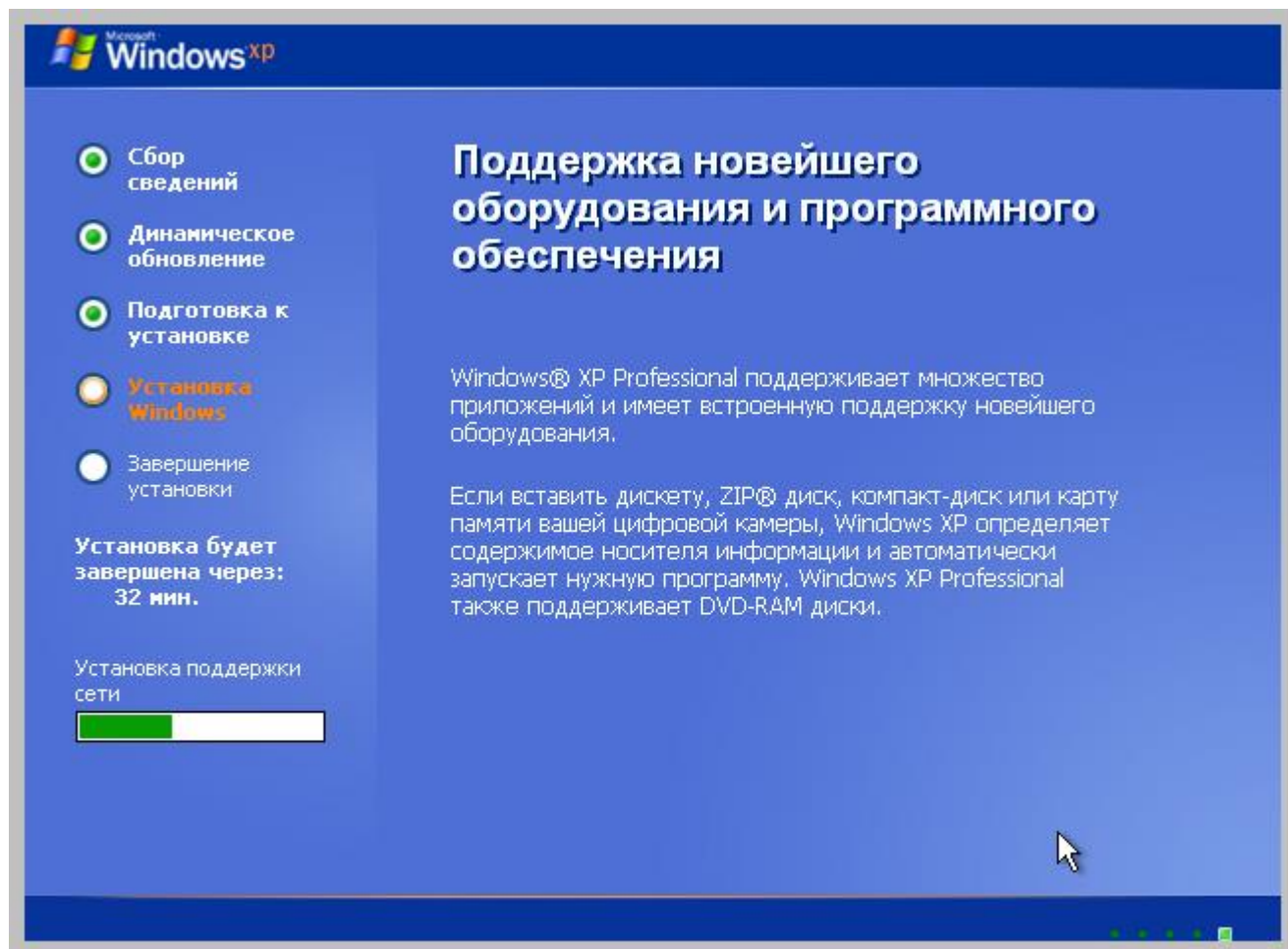
Пароль администратора можете не вводить (хотя это и не рекомендуется с точки зрения безопасности, особенно если Ваш компьютер подключен к сети). Если же вводите, то – запишите и не потеряйте, в противном случае вы не сможете войти в систему.



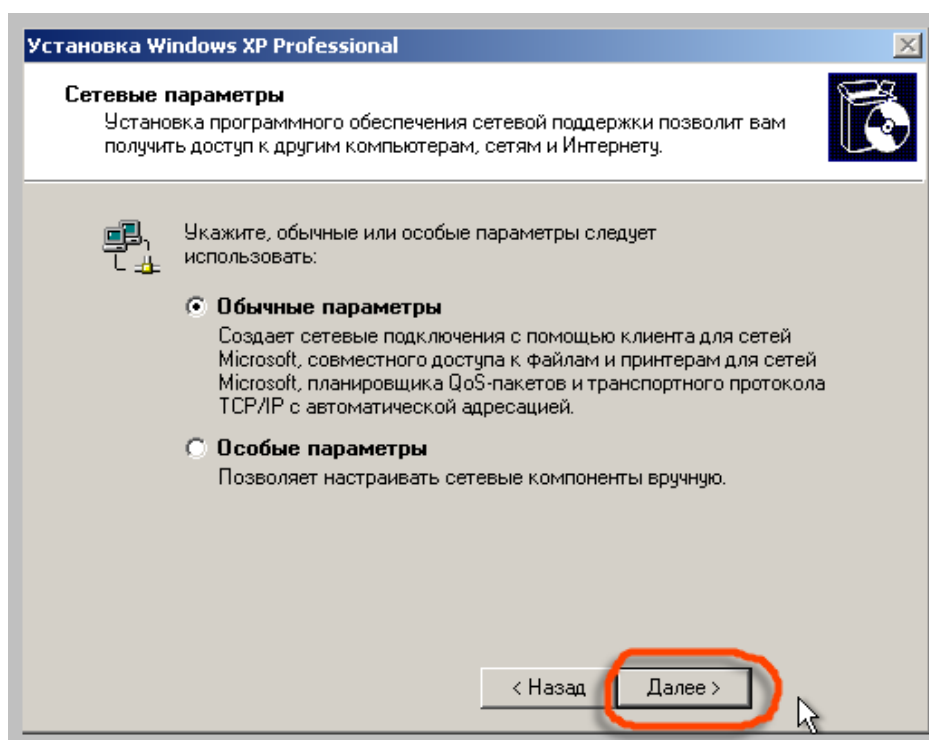
На скриншоте выше необходимо будет указать сегодняшнюю правильную дату и время, а также выбрать из выпадающего списка подходящий Вам часовой пояс. При необходимости автоматически переходить на зимнее и летнее время – отметить галочкой соответствующий пункт.

Весьма возможно, что время и дату настраивать не придется, так как Windows может прочесть это значение из установок «BIOS», который также ведет отсчет времени, питаясь от батарейки в три вольта (если помните – самое первое фото данного руководства) ☺

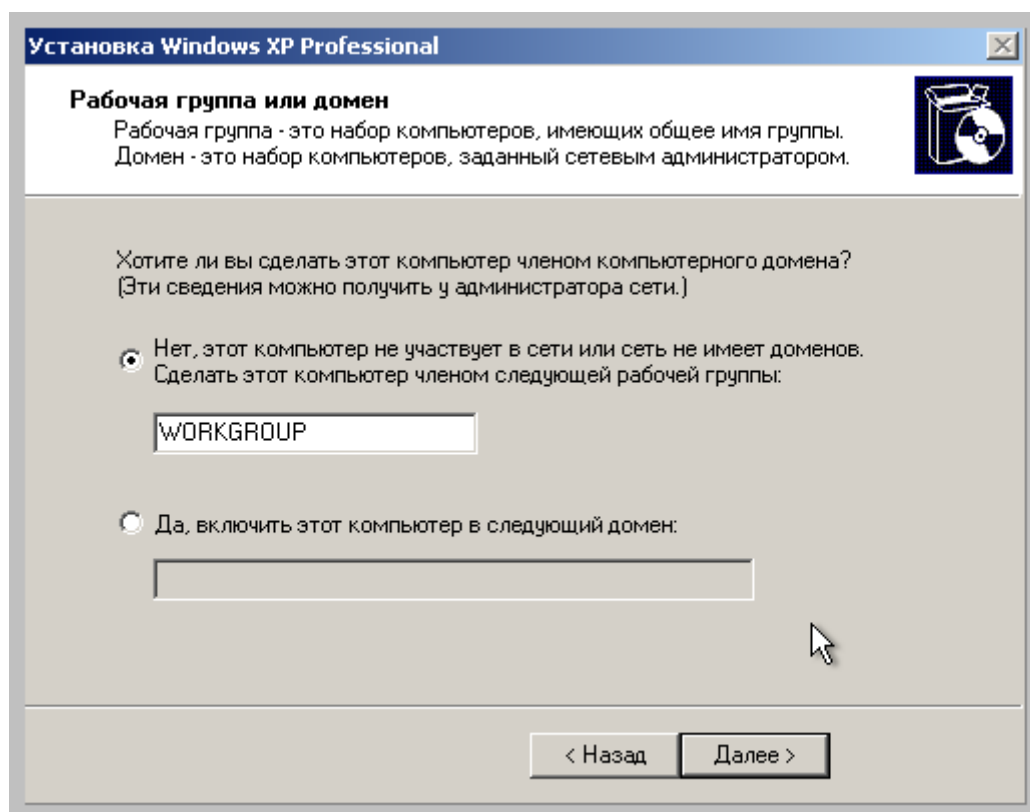
Далее мы опять попадаем в окно установки операционной системы:



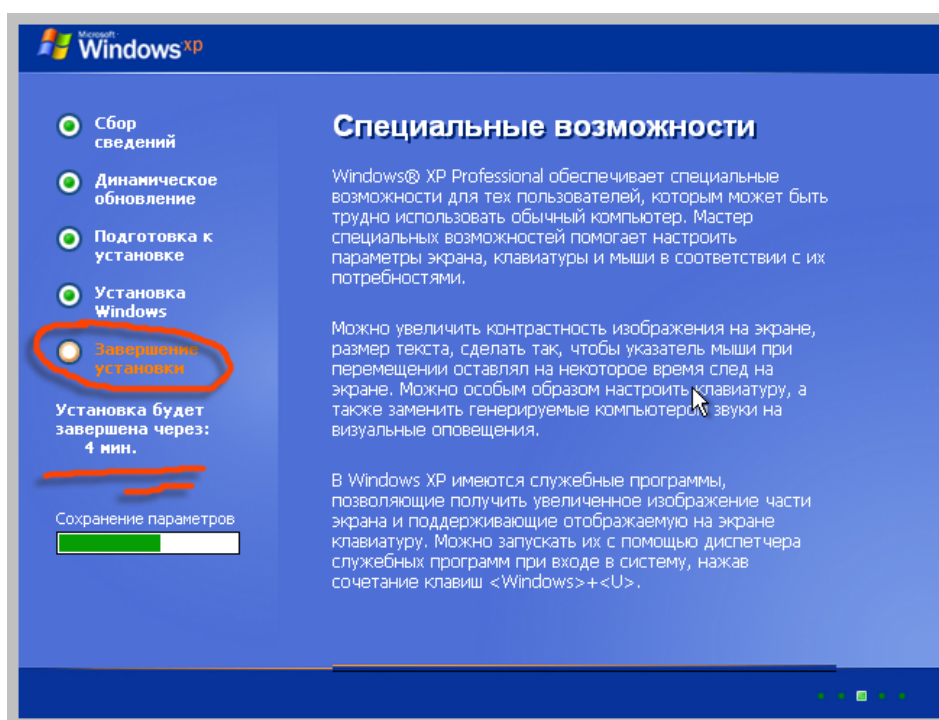
В зависимости от того, нашла ли Windows в своей установочной базе драйвера для Вашей сетевой карты можем увидеть вот такое окно:



Если Вы не планируете сразу же настраивать на этом компьютере сеть, то и выбирать здесь ничего пока не нужно. «Обычные параметры» – «Далее».



Можем указать в какую рабочую группу (или – домен) входит этот компьютер. Если не планируем настраивать в ближайшее время локальную сеть – просто нажимаем «Далее». В любом случае потом сможем все настроить так, как нам захочется.

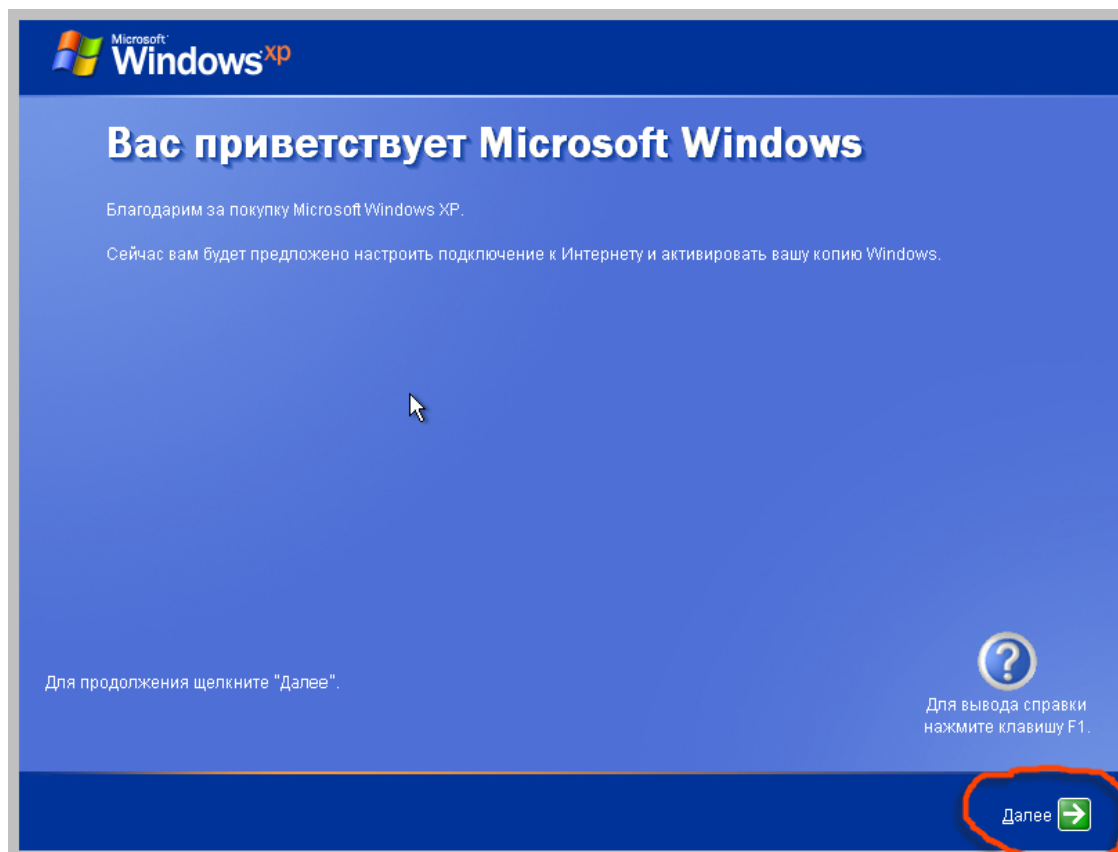


Возвращаемся в меню установки и ждем ее завершения, следим за индикатором оставшегося до ее окончания времени.

По окончании – Windows автоматически уходит на перезагрузку и мы можем с гордостью за себя наблюдать экран приветствия операционной системы.

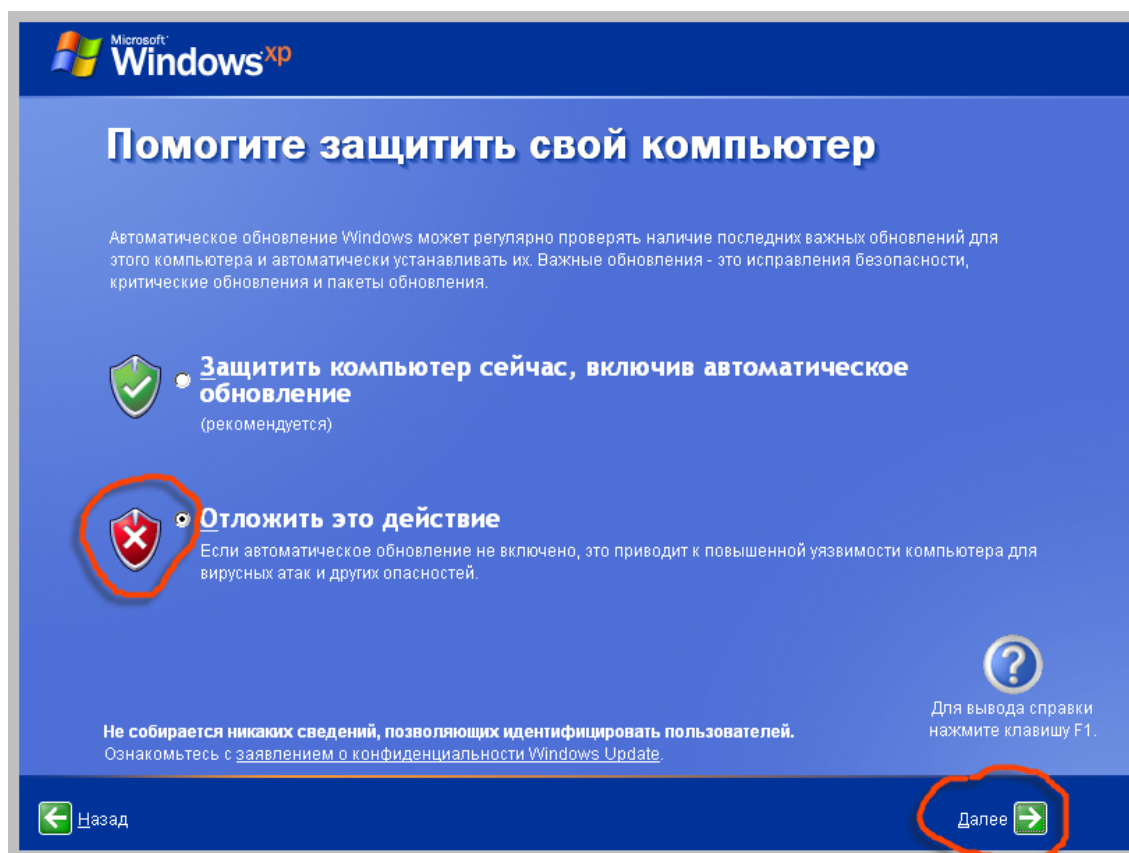


После начальной загрузки видим следующее окно:

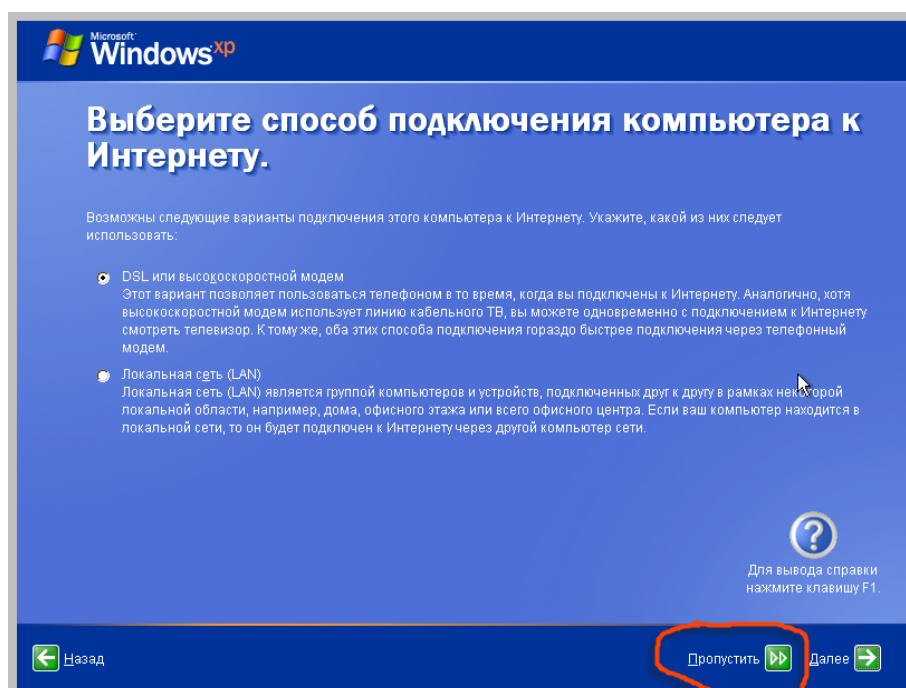


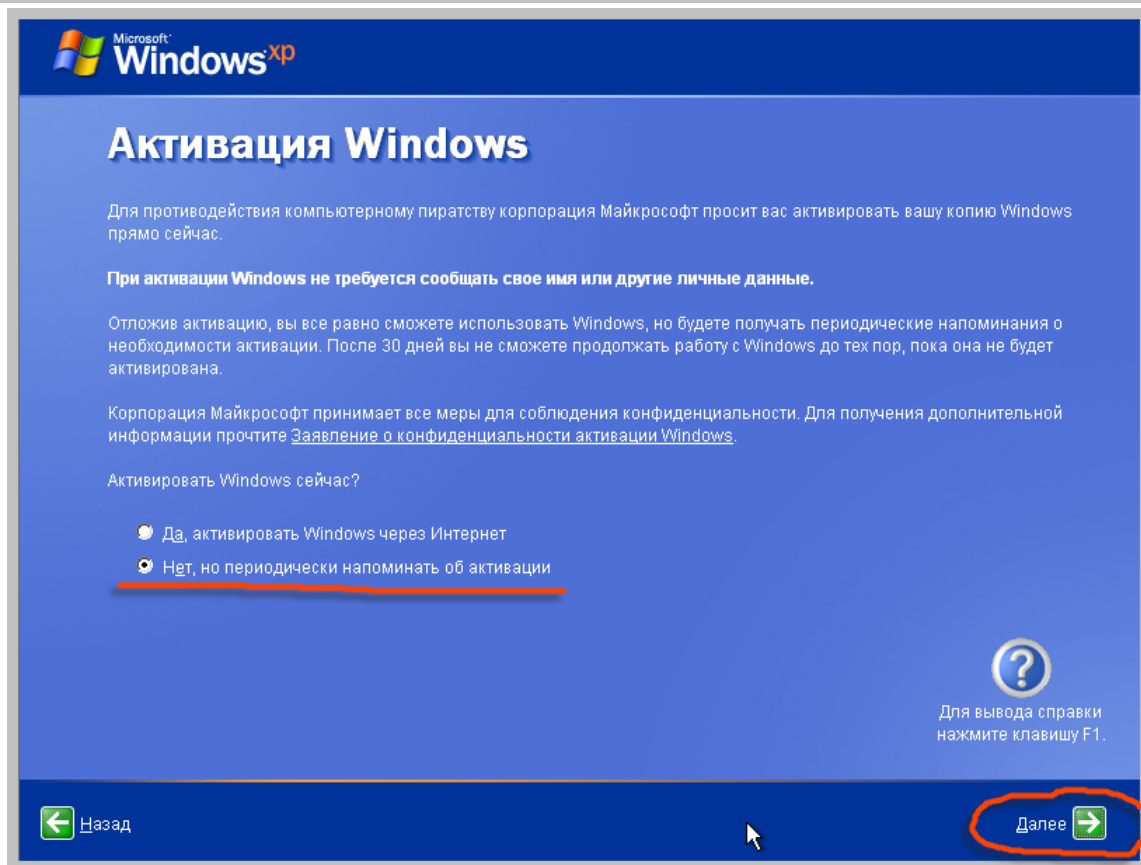
Остались последние небольшие настройки. Нажимаем кнопку «Далее»

Здесь Windows предлагает нам включить автоматическое обновление. Тут ситуация следующая: если у Вас установочный диск – лицензионный (т.е. – официально купленный за приличные деньги) тогда устанавливайте этот переключатель, в противном случае рекомендуется выбрать пункт «Отложить это действие». Нажимаем «Далее».

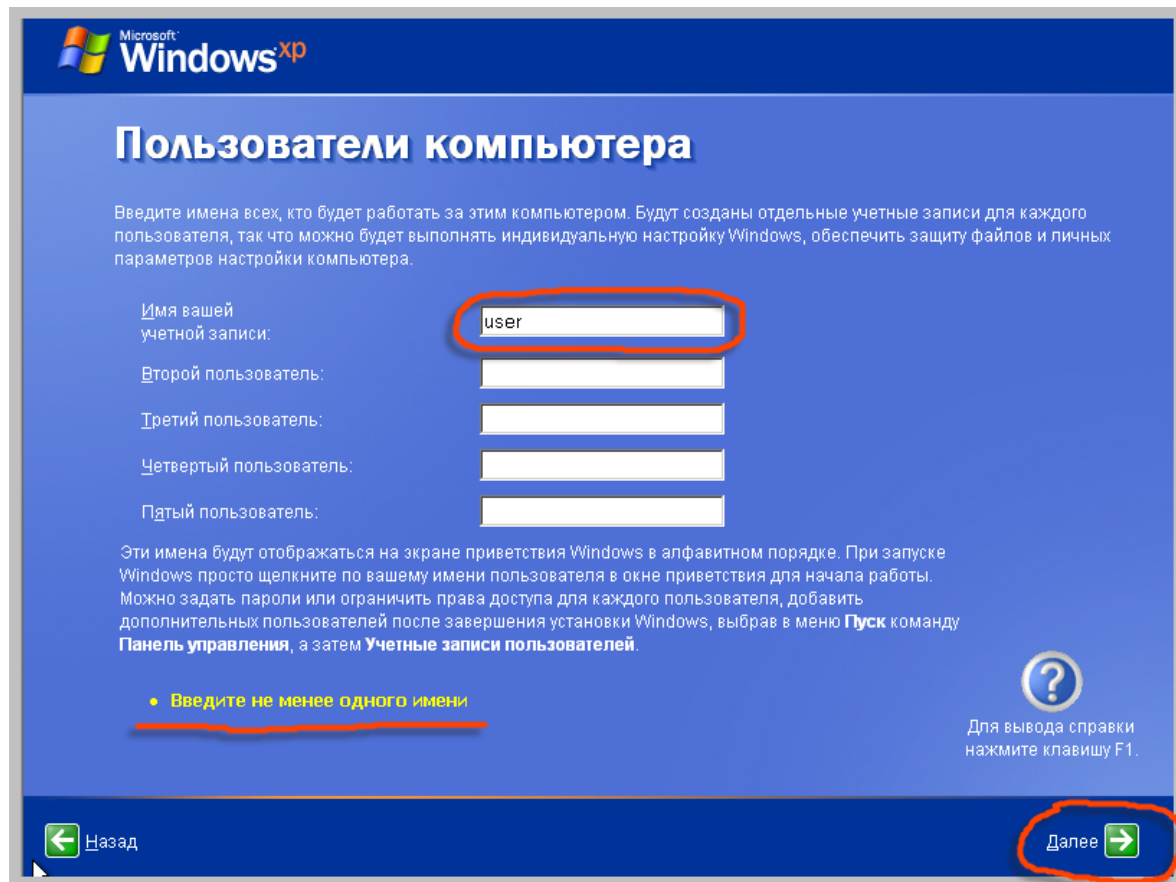


На следующем экране сразу же выбираем «Пропустить». Мы с Вами сами все потом правильно настроим.





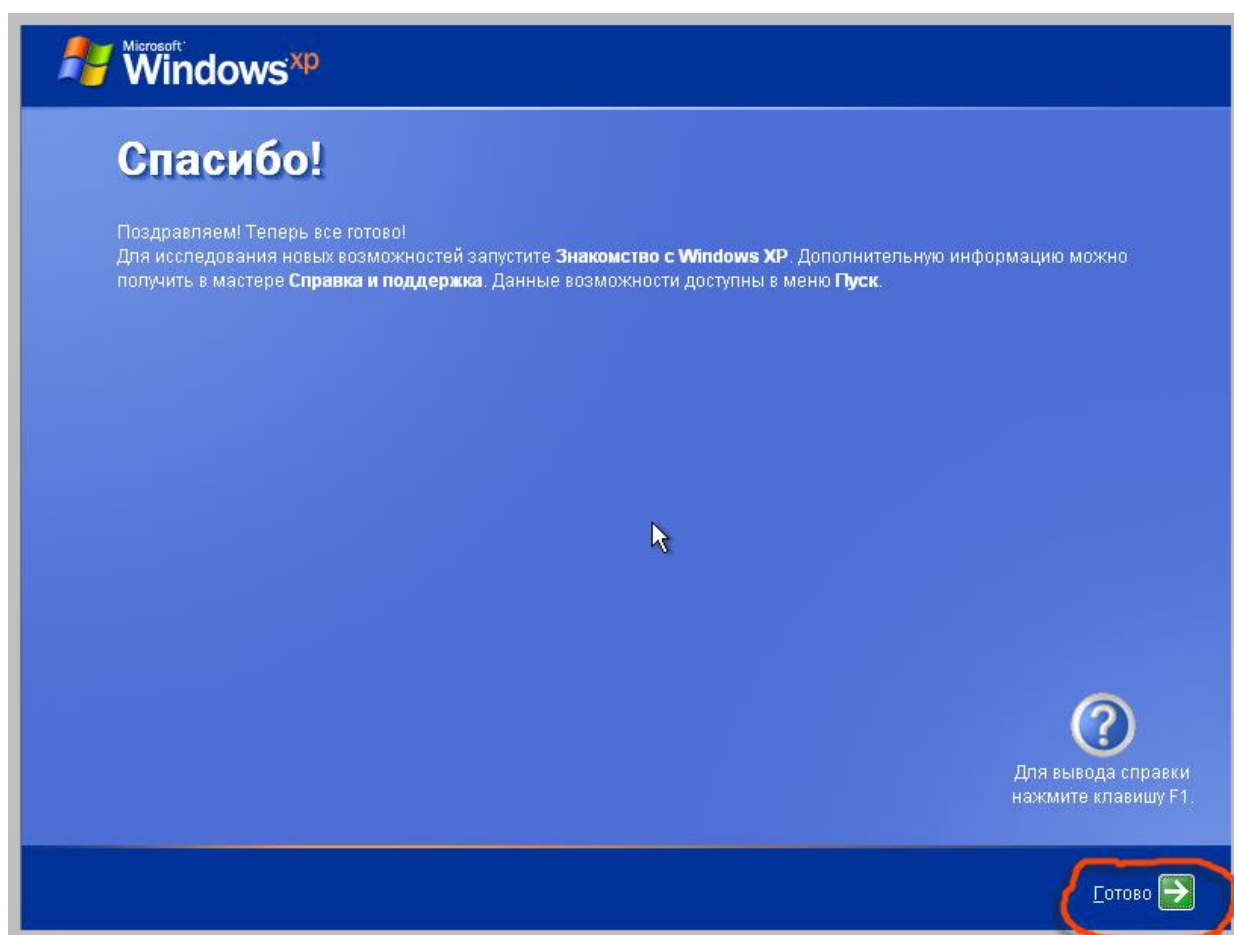
Вопрос об активации Вашей копии Windows. Опять же, если она у Вас лицензионная, то – да, если нет, то – второй вариант. Нажимает «Далее».





Здесь нам надо указать имя нашей учетной записи, под которой мы будем работать на компьютере. Сейчас у нас есть одна активная учетная запись, пароль для которой мы оставили пустым, запись «Администратор». Предполагается (опять же с точки зрения безопасности) что эту учетную запись мы в каждодневной работе использовать не будем, поэтому нам предлагают создать свою собственную.

Если попытаемся оставить поле пустым – увидим вот такую желтую надпись. Придумываем имя для своей учетной записи, нажимаем «Далее».



**Поздравляю Вас!** Вы только что установили Windows XP 😊 Нажимаем кнопку «Готово». Появляется экран приветствия, после чего мы наконец-то попадаем на рабочий стол только что установленной нами Windows XP !

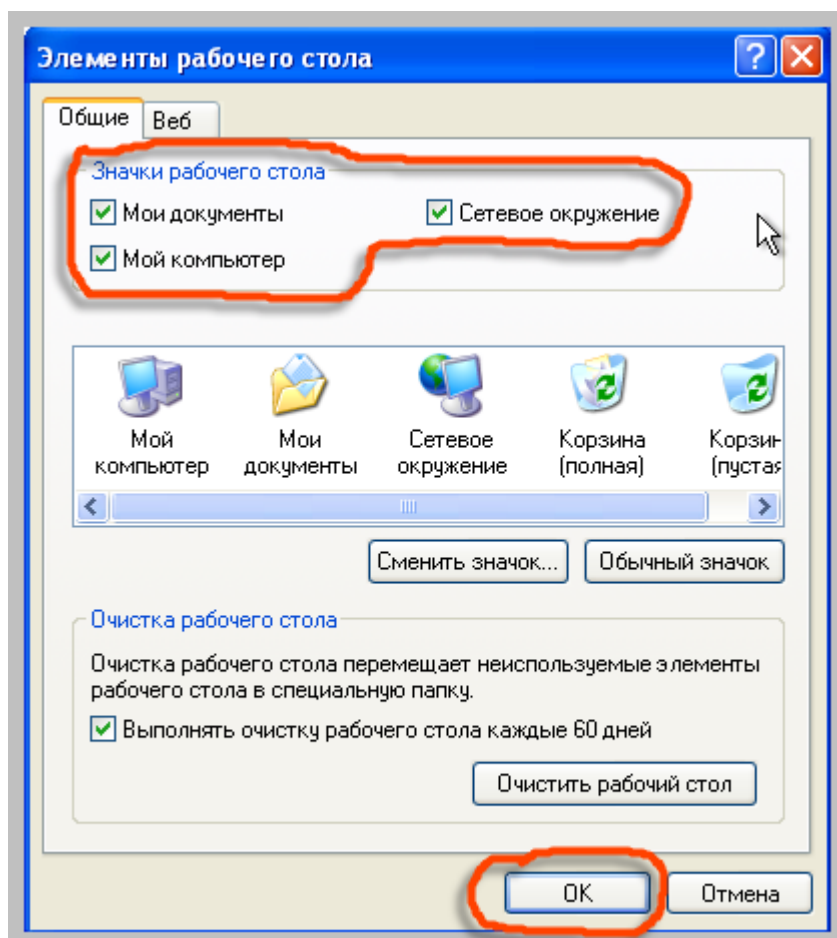


Теперь нам нужно сделать еще одну очень важную вещь. Если помните, мы отформатировали диск C: под операционную систему и нанесли на него файловую систему «NTFS» и создали диск D: ,а его – не форматировали.

Давайте посмотрим как его сейчас «видит» операционная система? Для удобства работы делаем небольшие настройки. Нажимаем правой кнопкой мыши на заставке рабочего стола и выбираем пункт «Свойства».



Затем переходим во вкладку «Рабочий стол» и нажимаем на кнопку «Настройка рабочего стола». Отмечаем галочками те элементы, которые должны присутствовать на рабочем столе Windows постоянно: «Мои документы», «Мой компьютер» и «Сетевое окружение» (оно нам потом здесь пригодится).



Нажимаем «ОК» и в нижнем окне тоже – «ОК». Видим что на рабочем столе появилось три элемента:



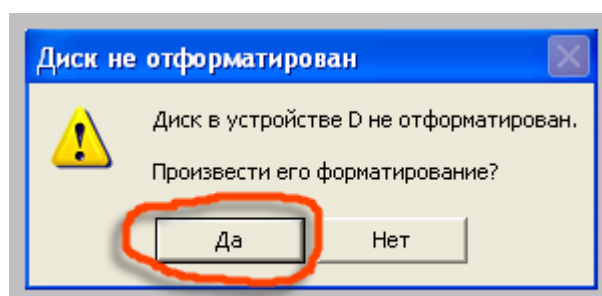
Заходим в «Мой компьютер» и внимательно смотрим:

Имя	Тип	Полный объем	Свободно
<b>Файлы, хранящиеся на этом компьютере</b>			
Общие документы	Папка с файлами		
Документы - user	Папка с файлами		
<b>Жесткие диски</b>			
Локальный диск (C:)	Локальный диск	1,99 ГБ	843 МБ
Локальный диск (D:)	Локальный диск		
<b>Устройства со съемными носителями</b>			
Диск 3,5 (A:)	Диск 3,5		
DVD-RAM дисковод (E:)	CD-дисковод		

У нас есть диск «C:», на котором установлена Windows, диск «D:», диск «A:» – флоппи дисковод для дискет на 3,5 дюйма и DVD-ROM – диск «E:»

Если присмотреться внимательнее то мы увидим что в колонках «Полный объем» и «Свободно» диска «C:» проставлены значения, а вот у диска «D:», эта информация отсутствует.

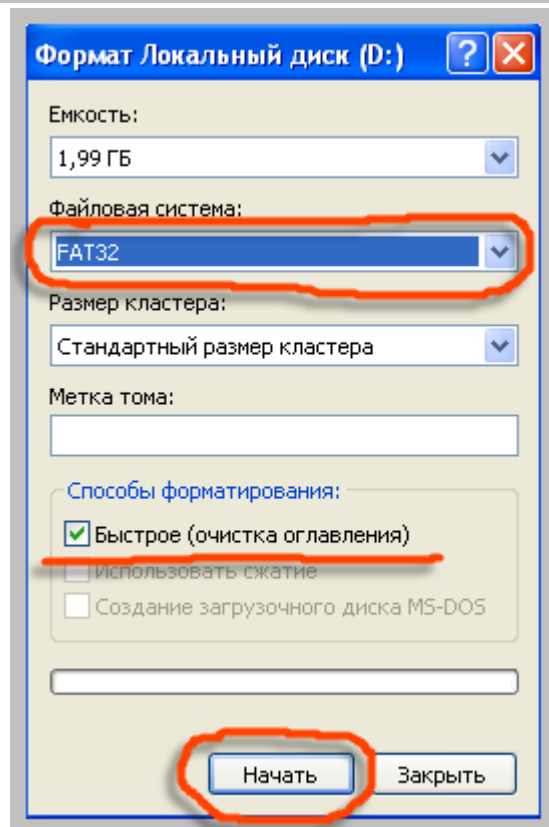
Попробуем зайти на диск «D:» и видим вот такое сообщение:



Это именно то, о чем мы и говорили – на диск «D:» не нанесена ни одна из файловых систем (он – не отформатирован). Нажимаем «Да».

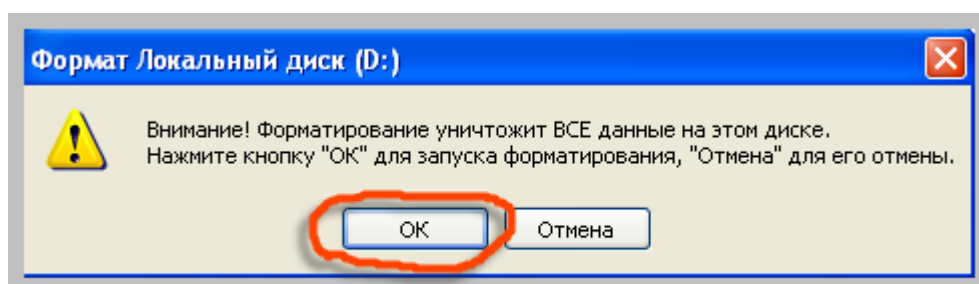
Давайте (для разнообразия) отформатируем диск в файловой системе «FAT32», ведь диск «C:» мы с Вами сделали в системе «NTFS».

Давайте приведем картинку на мониторе в соответствие скриншоту, расположенному ниже. Из выпадающего меню выбираем «FAT32», и для экономии времени ставим галочку «Быстрое форматирование». Нажимаем кнопку «Начать».

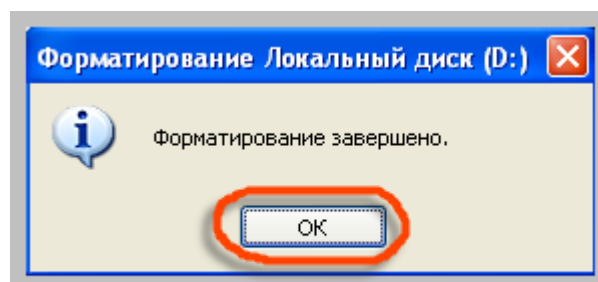


Windows нас предупреждает о последствиях наших действий. Нажимаем «ОК», ведь именно отформатировать диск нам и нужно, а данных там все равно пока нет.

***На всякий случай для справки*** – никаких данных и вообще никакой информации, вирусов и т.п. не может находиться на не отформатированном (неразмеченном) жестком диске или одном из его разделов.



Диск успешно отформатирован:



Снова заходим в «Мой компьютер» и проверяем результат наших действий:

The screenshot shows the 'Мой компьютер' (My Computer) window in Windows XP. The left sidebar has three sections: 'Системные задачи' (System Tasks), 'Другие места' (Other Places), and 'Подробнее' (Details). The 'Подробнее' section is expanded, showing details for 'Локальный диск (D:)' (Local Disk (D:)). The details are: 'Локальный диск' (Local Disk), 'Файловая система: FAT32' (File system: FAT32), 'Свободно: 1,98 ГБ' (Free: 1.98 GB), and 'Полный объем: 1,98 ГБ' (Total size: 1.98 GB). The main pane shows a table of drives and their status. The table has four columns: 'Имя' (Name), 'Тип' (Type), 'Полный объем' (Total size), and 'Свободно' (Free). The table lists the following drives:

Имя	Тип	Полный объем	Свободно
<b>Файлы, хранящиеся на этом компьютере</b>			
Общие документы	Папка с файлами		
Документы - user	Папка с файлами		
<b>Жесткие диски</b>			
Локальный диск (C:)	Локальный диск	1,99 ГБ	843 МБ
Локальный диск (D:)	Локальный диск	1,98 ГБ	1,98 ГБ
<b>Устройства со съемными носителями</b>			
Диск 3,5 (A:)	Диск 3,5		
DVD-RAM дисковод (E:)	CD-дисковод		

Red checkmarks are placed next to the 'Полный объем' and 'Свободно' values for the 'Локальный диск (D:)'. A red bracket highlights the 'Локальный диск (D:)' row.

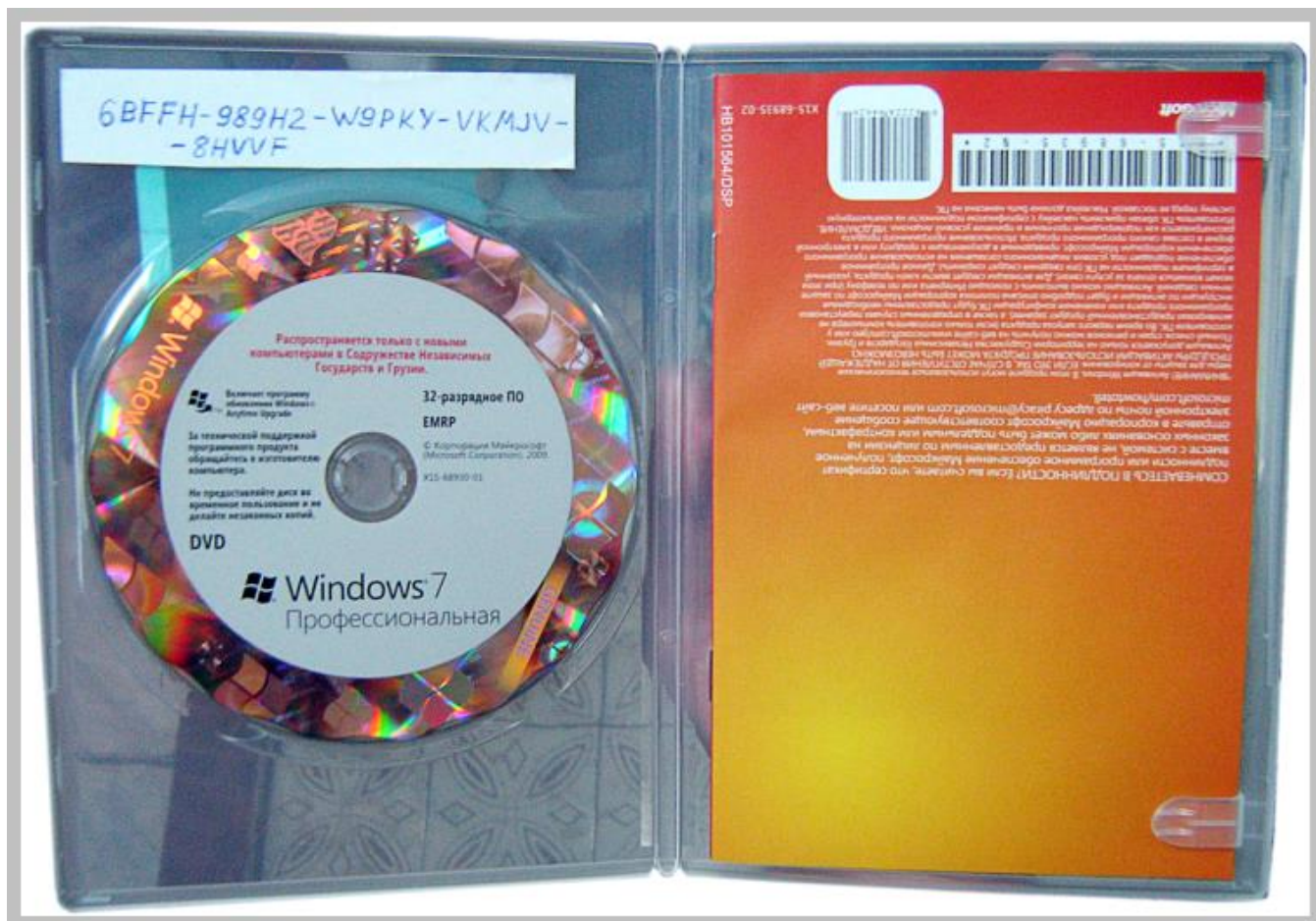
В колонках «Полный объем» и «Свободно» цифры проставлены у обоих разделах и файловая система выделенного диска «D:» – «FAT32».

Поздравляю с полной установкой **Windows XP** !

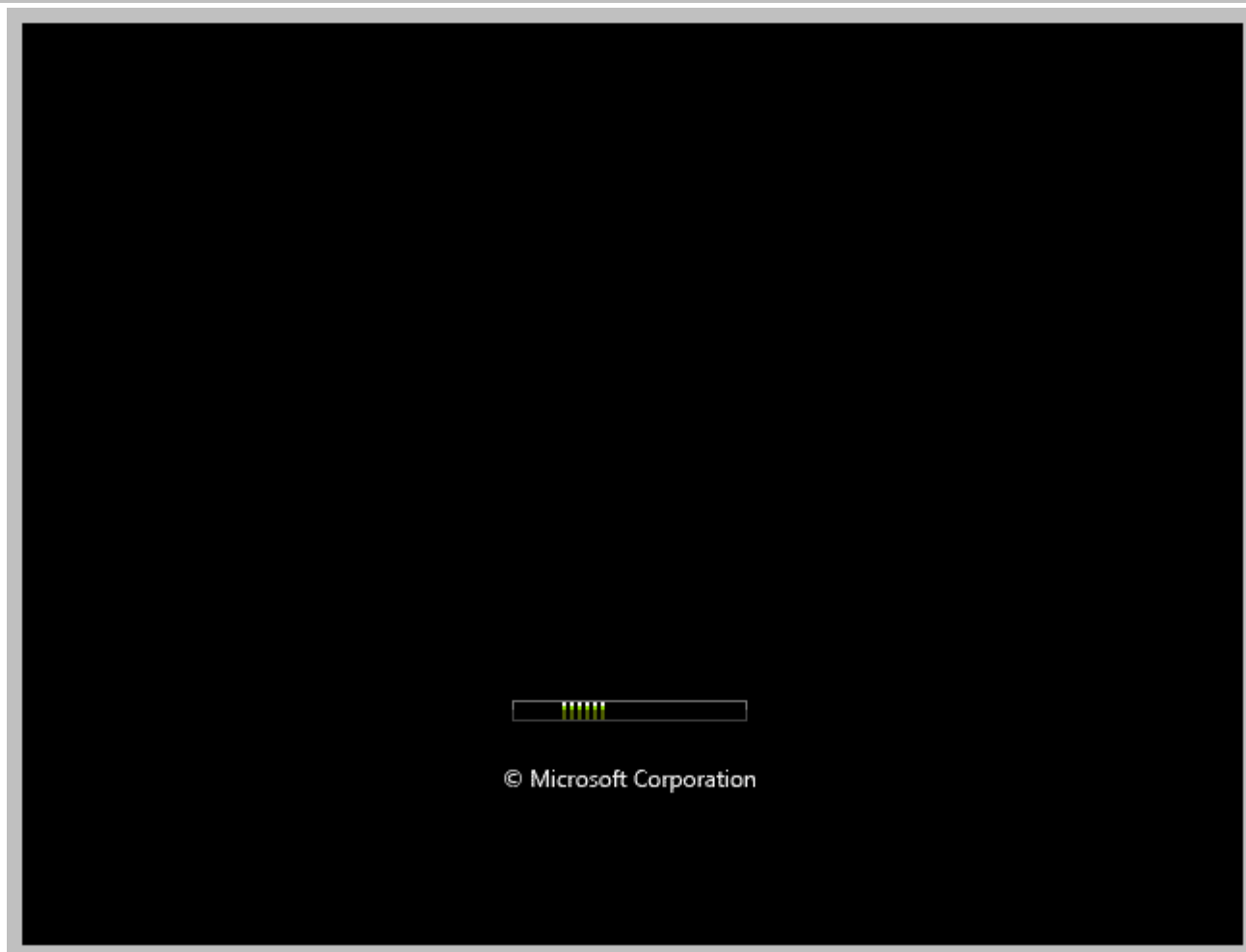


## Установка Microsoft Windows 7

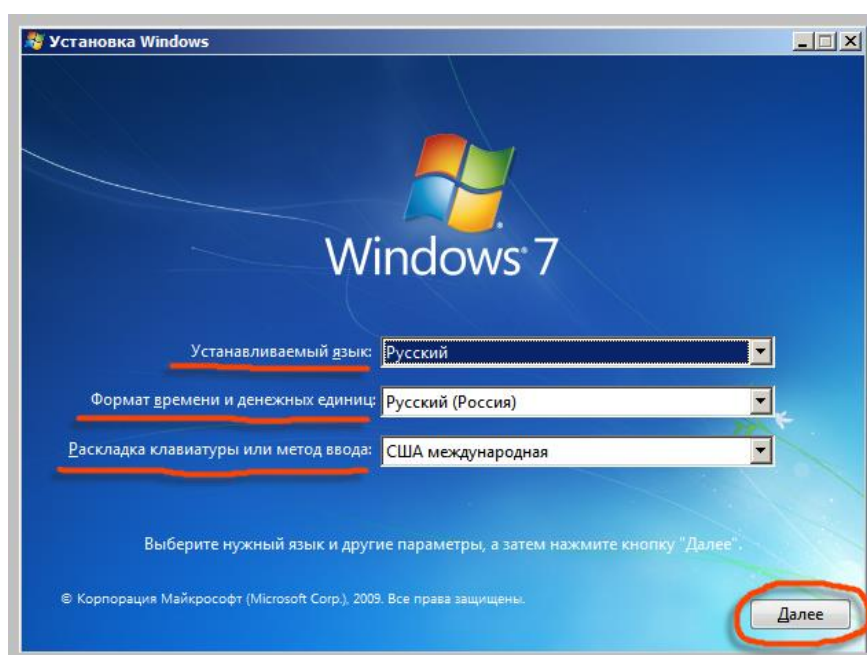
Вставляем установочный диск в DVD-ROM (установочных дисков Windows 7 на CD я не видел ☺ )



Повторяем всю процедуру настройки «BIOS» для загрузки с DVD-ROM (повторять еще раз здесь то же самое – бессмысленно). После начала загрузки с диска видим надпись «Windows is loading files» (Windows загружает файлы), затем появится окно первоначальной инициализации.



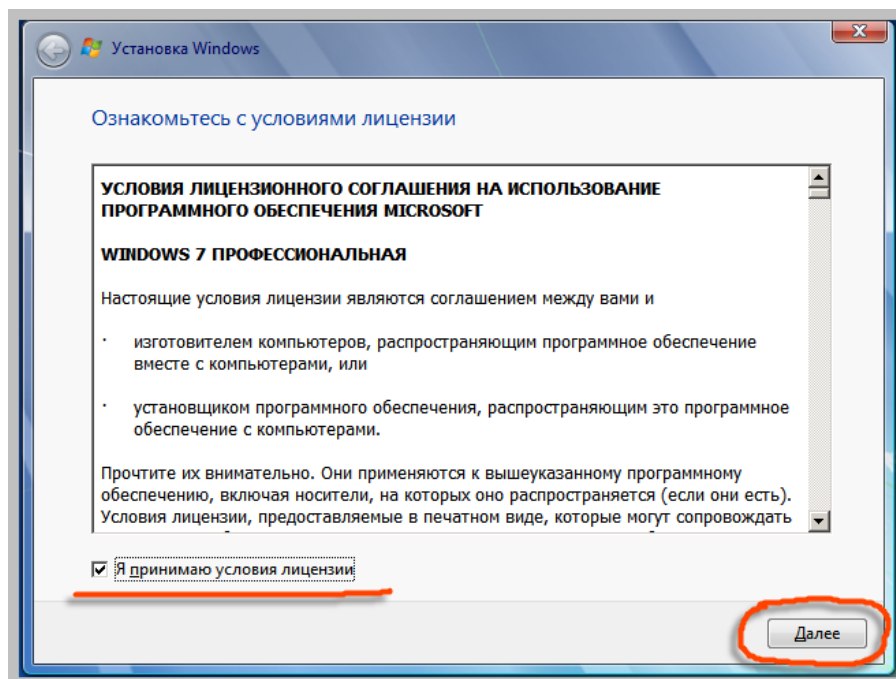
Настраиваем следующее окно в соответствии со скриншотом ниже. Устанавливаемый язык (язык системных диалогов и интерфейса Windows 7) – русский, формат времени и денежных единиц – в зависимости от Вашего места расположения, раскладка клавиатуры или метод ввода – язык окна приветствия системы и раскладка клавиатуры по умолчанию, лучше поставить, как на скриншоте.



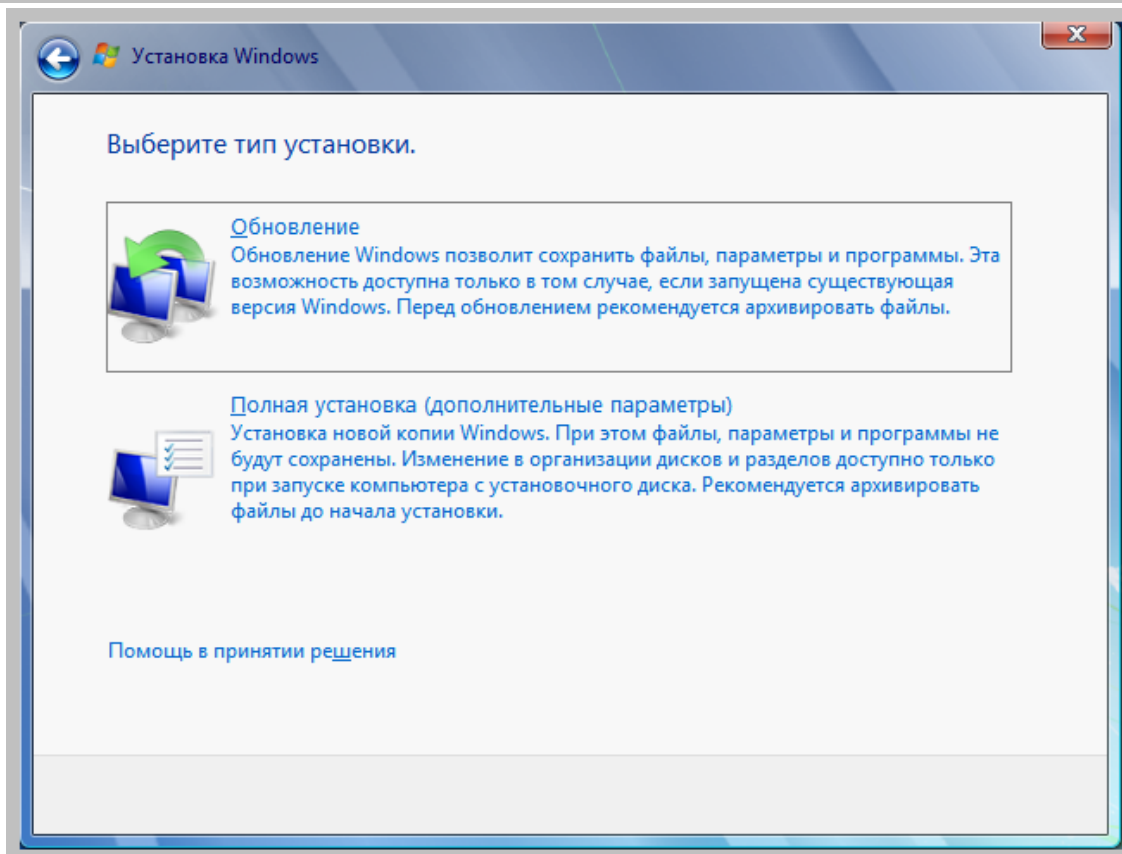
Нажимаем «Далее». Еще одно окно, на котором надо нажать «Установить».



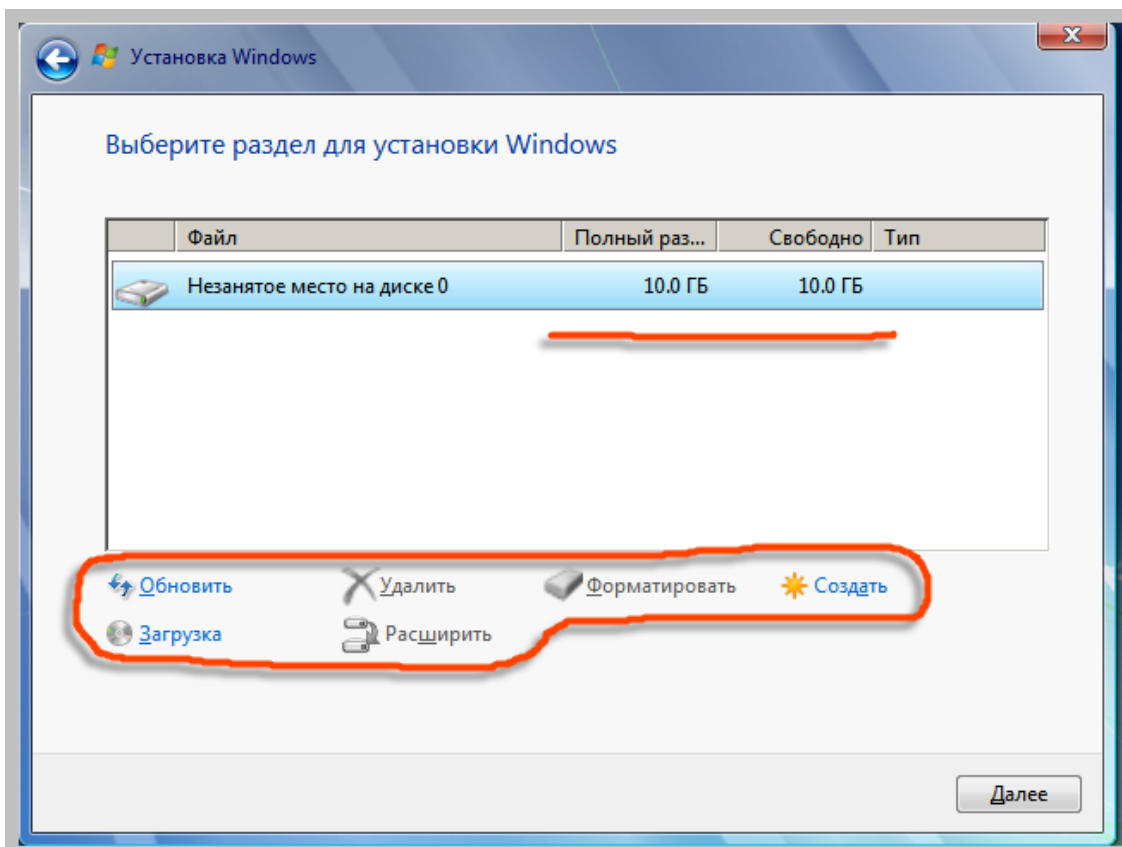
Видим надпись «Начало установки» и в скором времени – следующее окно, где нас просят принять лицензионное соглашение. Ставим соответствующую галочку и ждем «Далее».



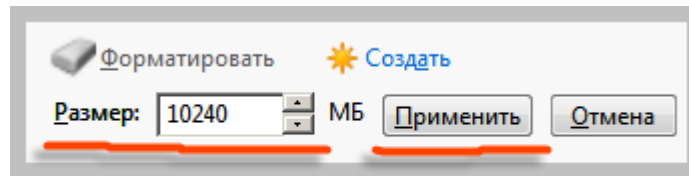
На следующем экране нас просят выбрать тип установки «Обновление» (уже установленной системы Windows) или же «Полная установка» (установка системы с нуля). Естественно, выбираем второй вариант – «Полная установка».



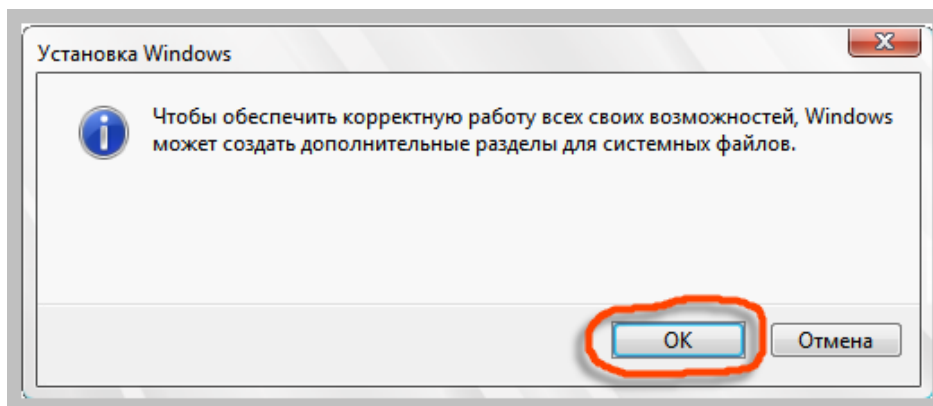
На следующем экране нажимаем надпись «Настройка диска» (ее нет на скриншоте) и у нас появляются дополнительные пункты снизу (обведенные). В верхней части окна – информация по нашему жесткому диску. Нас будет интересовать пункт «Создать», нажимаем его.



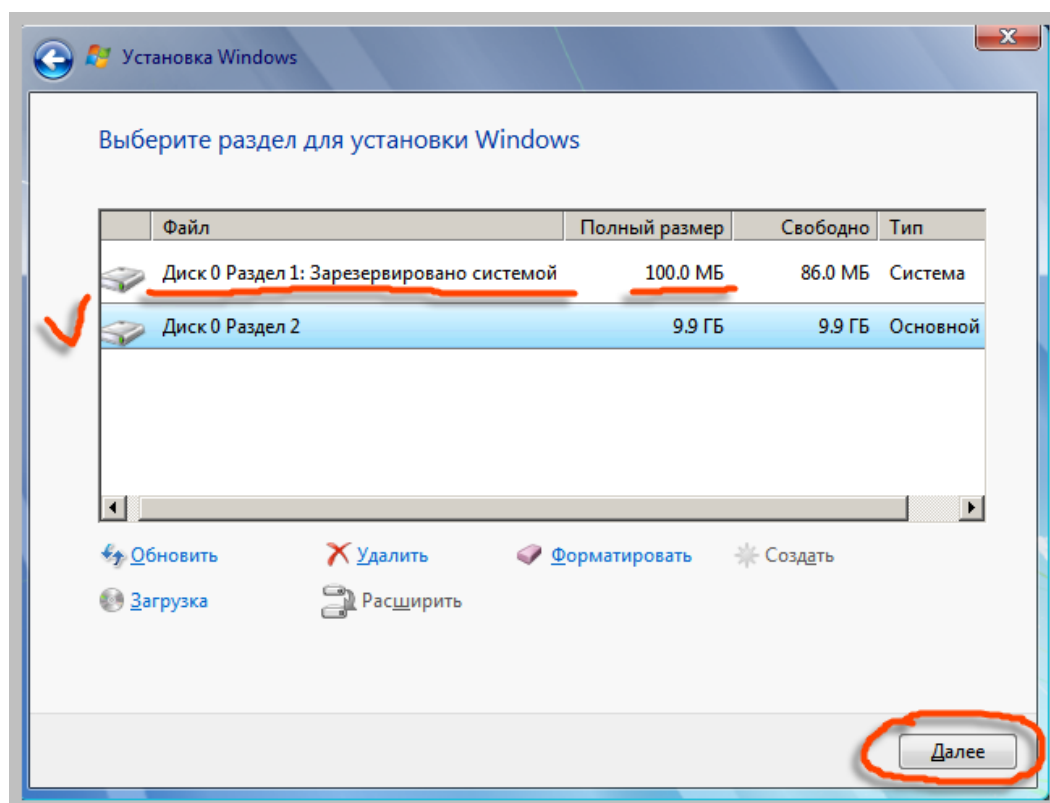
И снова появляются дополнительные поля: размер нашего будущего диска «С:», который мы можем изменить по своему усмотрению и кнопки «Применить» и «Отмена». Выбираем размер диска и ждем «Применить».



Windows сообщает нам вот такую вещь: будет создан дополнительный раздел в размере 100 мегабайт, который будет зарезервирован для служебных нужд самой Windows (на случай сбоя, чтобы, при необходимости, восстанавливать из него копии системных файлов)

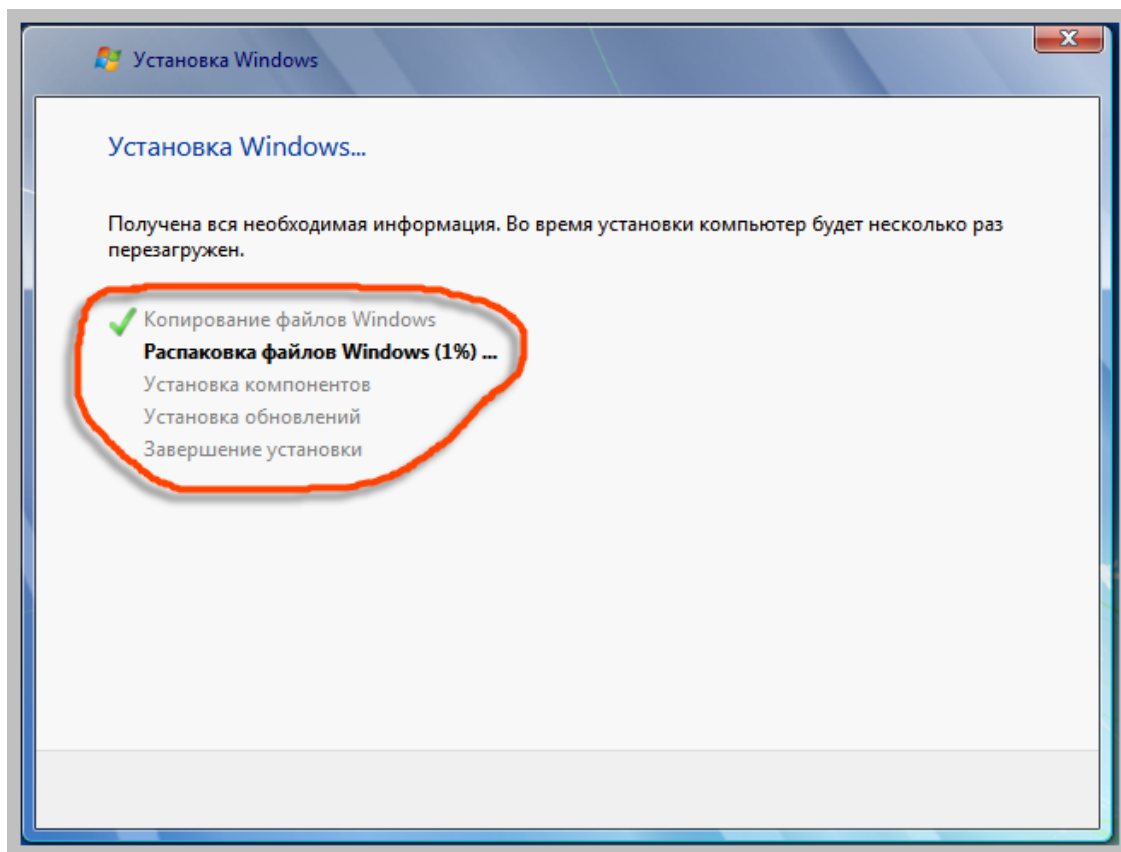


Поскольку нам ничего не остается, – ждем «ОК».

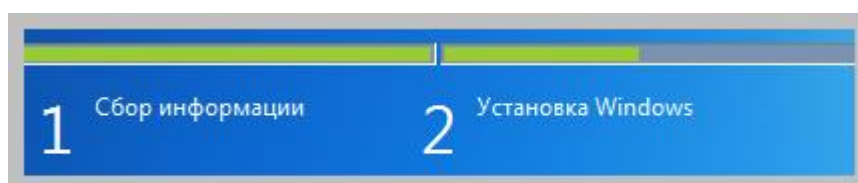


На картинке выше мы видим этот служебный раздел. Выделяем мышкой раздел «2», в который мы и будем устанавливать Windows 7 и нажимаем «Далее».

Все, начался непосредственно сам процесс установки. Диск крутится, мы – наблюдаем за ходом выполнения работ – выполненные пункты отмечаются зелеными галочками.

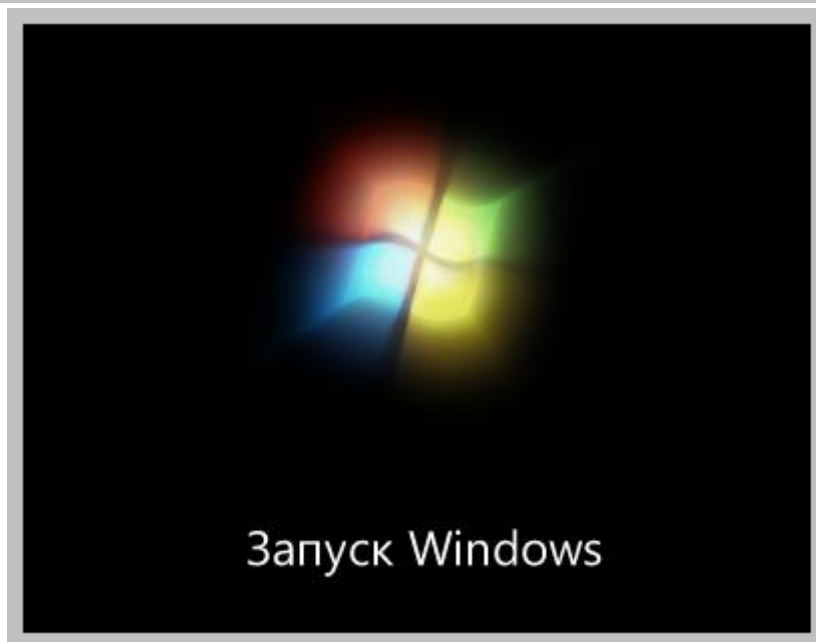


Внизу экрана есть дополнительная панель, отображающая общий ход и состояние установки на временной шкале:

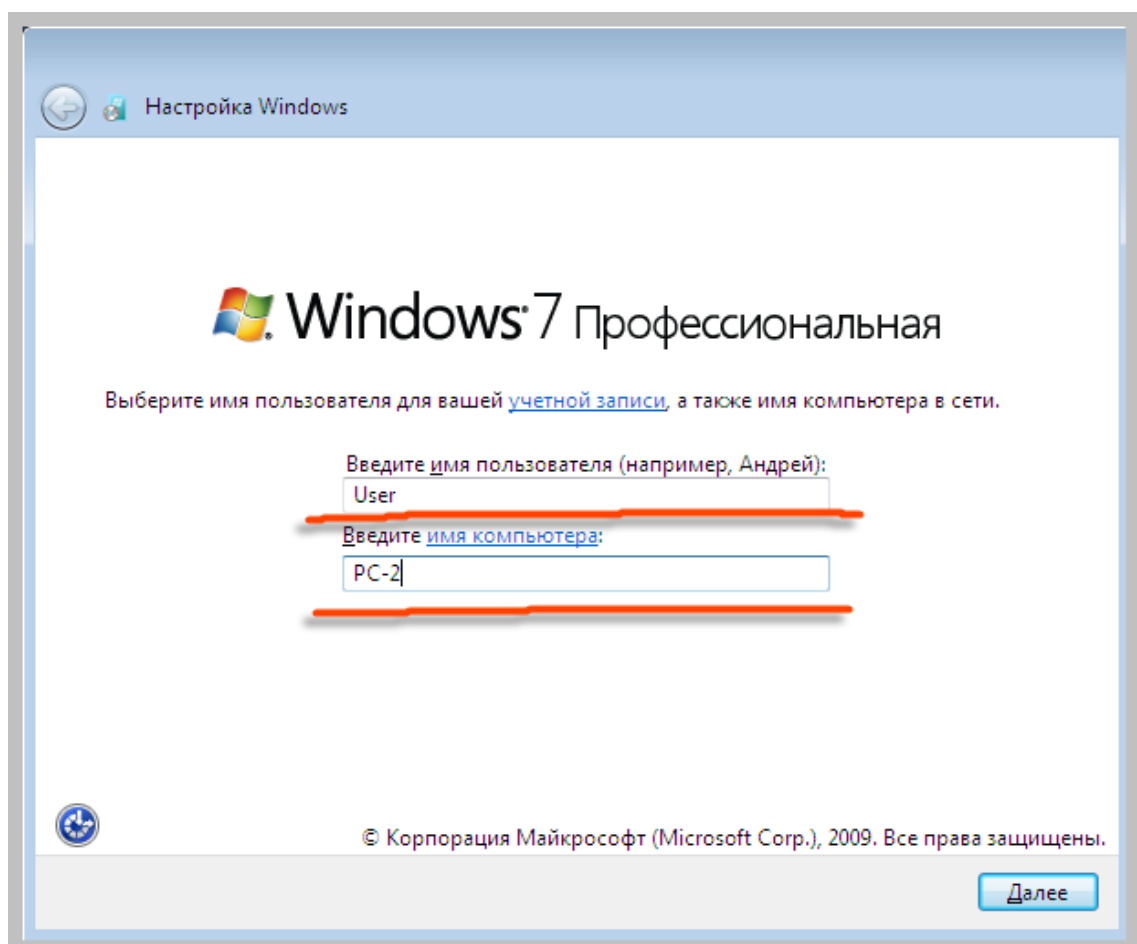


Через некоторое время произойдет перезагрузка компьютера и после нее мы увидим надпись:





Будет еще одна перезагрузка, не требующая нашего вмешательства. И в конце концов мы увидим экран с возможностью выбора параметров:



Нам предлагают ввести имя пользователя и имя компьютера (под каким именем он будет виден в сетевом окружении). Пишем – на свое усмотрение. Нажимаем «Далее».



По желанию – вводим пароль (для своей учетной записи) в Windows 7 по умолчанию учетная запись «Администратор» **отключена** и данные пароли и подсказку мы вводим именно для своей учетной записи, под которой мы и будем работать.

Нажимаем «Далее».

Настройка Windows

### Установите пароль для своей учетной записи

Создание пароля — это разумная мера предосторожности для защиты вашей учетной записи от нежелательного использования. Запомните пароль или храните его в надежном месте.

Введите пароль (рекомендуется):

Подтверждение пароля:

Введите подсказку для пароля:

Выберите слово или фразу, с помощью которых можно лучше запомнить пароль. Если вы забудете пароль, на экране появится введенная подсказка.

Далее

Переходим к экрану ввода серийного номера продукта:

Настройка Windows

### Введите ключ продукта Windows

Наклейка с ключом продукта находится либо на упаковке копии Windows, либо на корпусе компьютера. При активации ключ продукта будет привязан к вашему компьютеру.

Наклейка с ключом продукта выглядит так:

КЛЮЧ ПРОДУКТА: XXXXX-XXXXX-XXXXX-XXXXX-XXXXX

6BFFH-989H2-W9PKY-VKMJV-8HVVF

(дефисы вводятся автоматически)

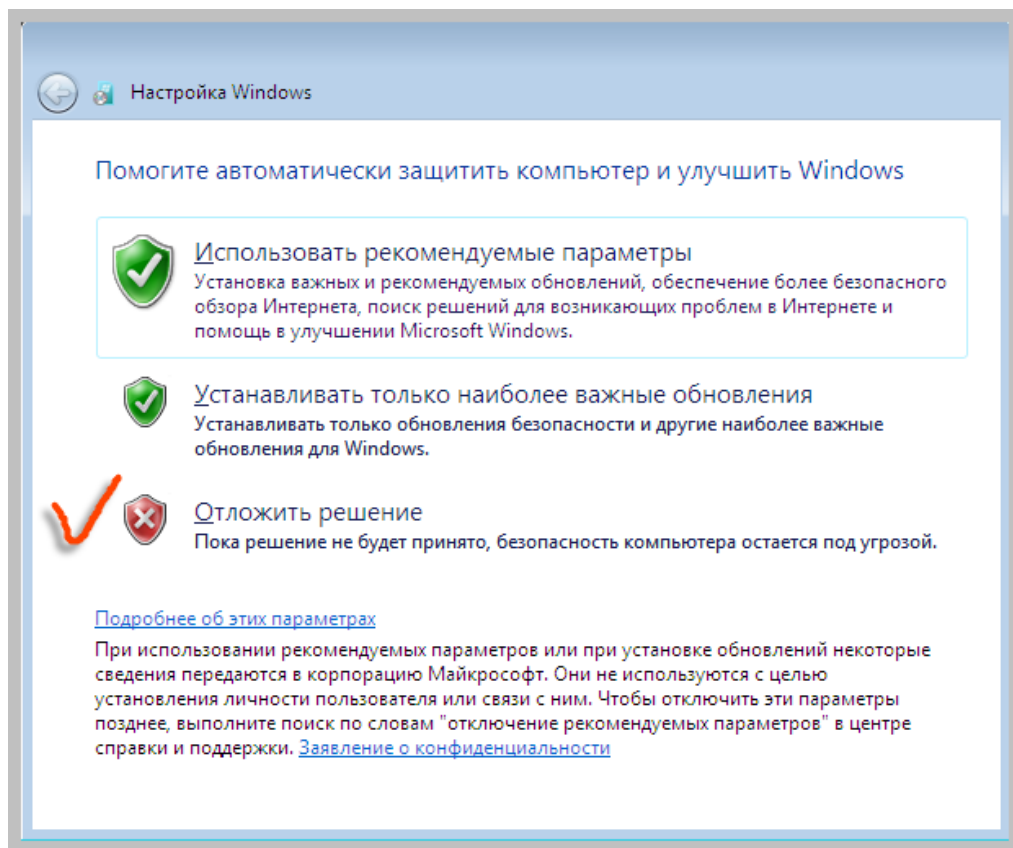
☒ Автоматически активировать Windows при подключении к Интернету

[Что такое активация?](#)  
[Заявление о конфиденциальности](#)

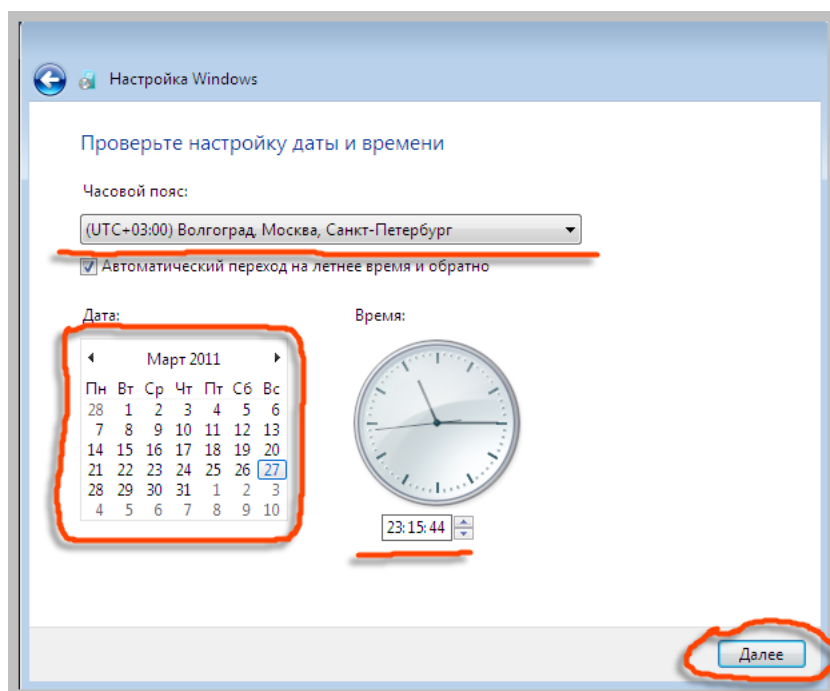
Далее

Все, как в случае с Windows XP, если диск лицензионный – смело вводите свои данные, если нет – не забудьте убрать галочку с пункта «Автоматически активировать Windows при подключении к Интернету». Жмем «Далее».

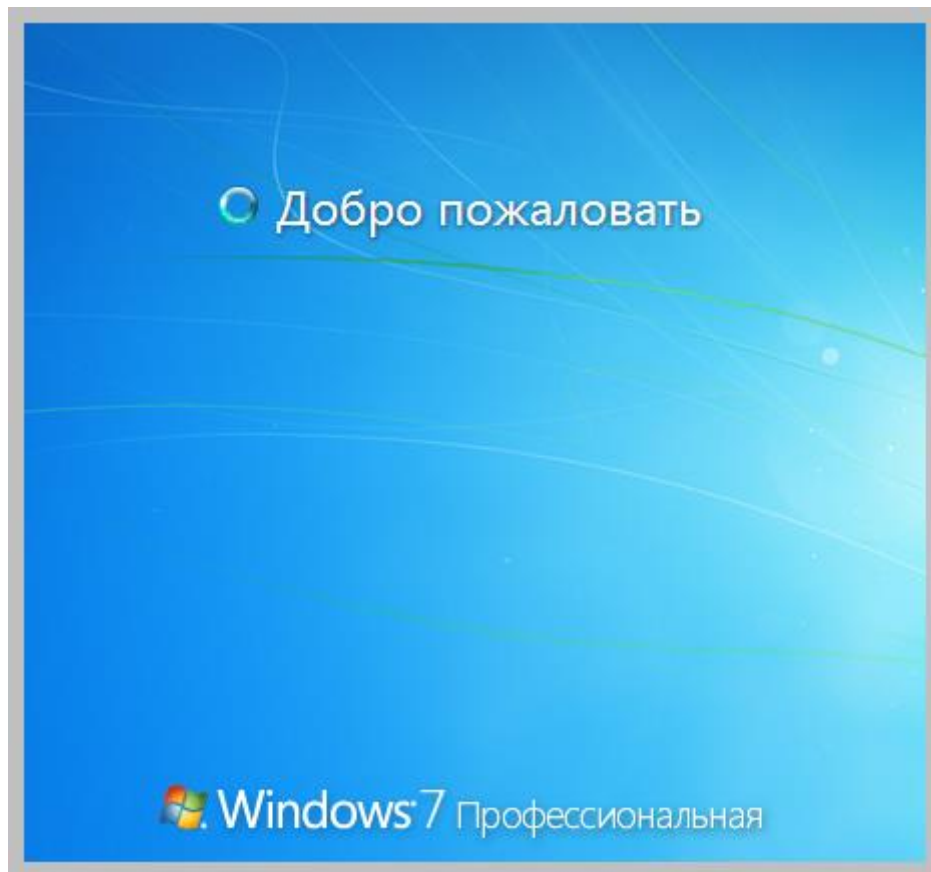
Внимательно ознакомившись со следующим окном, я думаю, Вы придете к такому же выводу: лучше выбрать пункт «Отложить решение» ☺



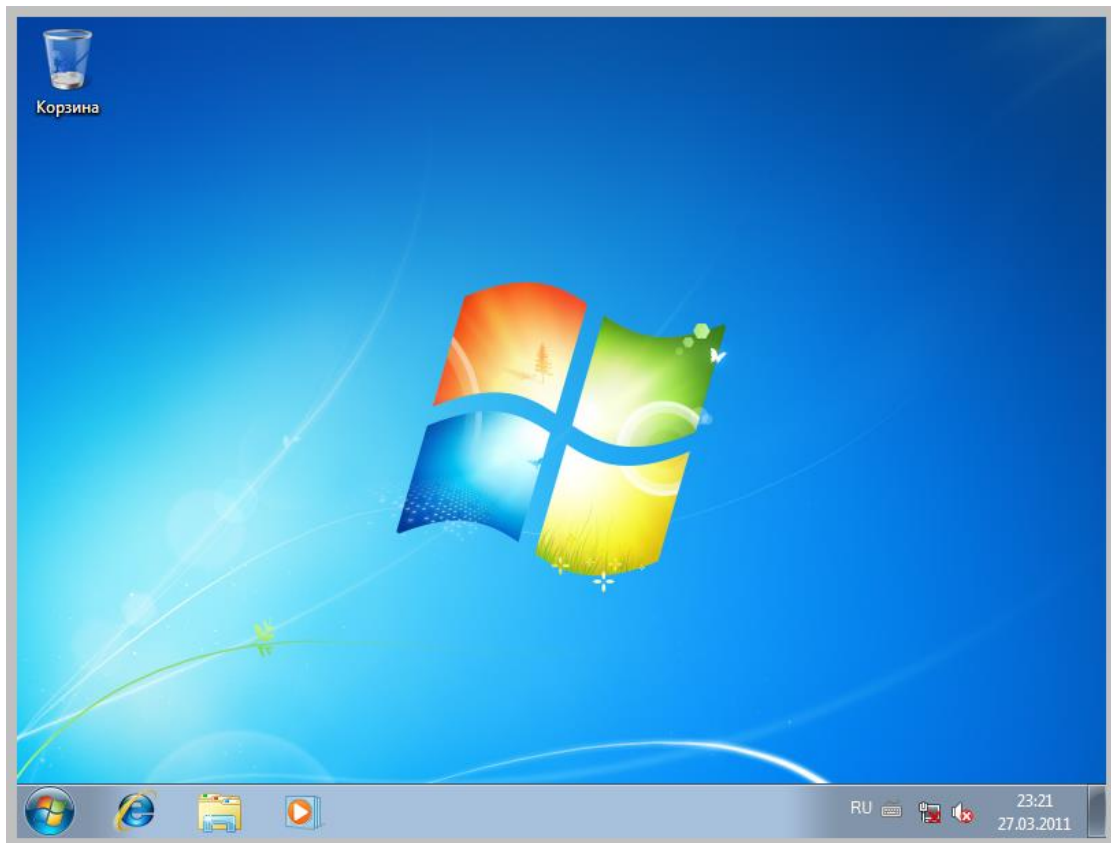
Далее нам предложат выбрать наш часовой пояс, сегодняшнюю дату и время. Указываем, жмем «Далее».



И вот мы с Вами видим экран приветствия **установленной Windows !**



Загружается рабочий стол Windows:



Еще пару слов о минимальных требованиях Windows 7 к установке. Для нее нужен диск «С:» минимум в 10 гигабайт и наличие оперативной памяти минимум – 512 мегабайт, в противном случае Вы увидите сообщение о том, что Ваша конфигурация не отвечает минимальным требованиям для установки Windows 7.

Вот и все что я хотел рассказать Вам об установке двух операционных систем от Microsoft. В следующих уроках мы поговорим об особенностях установки драйверов различных устройств для них и затронем такую важную тему, как организация сети на операционных системах семейства Windows.

**Урок взят с сайта: <https://sebeadmin.thelogos.in.ua>**

**До встречи в следующих уроках !**